

1980 Sonrası Türkiye’de sermaye birikimi ve kriz

Metin Altıok

İktisat Bölümü, Mersin Üniversitesi, Mersin

Özet

Dünya kapitalist birikim süreci 1960’ların sonlarından itibaren bir durgunluğa ve krize girmiştir. Zaman zaman durgunluğun aşıyor gibi görünmesine rağmen sistem kendi içsel çelişkilerini günümüze kadar taşımıştır. Bu çelişik durum kâr hadlerinin eğilimsel düşüşü, durgunluk ve gerilemenin giderek artması biçiminde ortaya çıkmıştır. Diğer bir deyişle, kapitalist birikim krizi, 1970’lerdeki petrol şokları gibi dışsal faktörlerden çok klasik yasanın işleyişinden kaynaklanmıştır.

Bu çalışmada klasik kriz teorilerinin kavramlaştırılması yapılacaktır. Klasik kriz teorileri açıklanmaya çalışılırken, kapitalist birikim sürecinde sermayenin döngüsel çevrimi çözümlemesinden hareket edilecektir. Bu döngü ikiye ayrılacak; birincisi, sermayenin dolaşım sürecinde ortaya çıkan çelişkilerinin “eksik tüketim” ve “orantısızlık” krizi; ikincisi, sermayenin üretim sürecinde ortaya çıkan çelişkilerin “kâr hadlerinin düşmesi” ve “kâr sıkışması” krizi olduğu kabul edilecektir.

Bu kriz teorileri kavramlaştırıldıktan sonra, Türkiye’de 1963-1994 dönemi için kapitalist birikim sürecinde lokomotif görevini üstlenen imalat sanayi verileri yardımıyla artık-değer, sömürü oranı, sermayenin organik bileşimi, emek üretkenliği hesaplanarak sanayi sektörü için kâr hadleri belirlenecektir. Ortaya çıkan ampirik bulgular çerçevesinde 1980’lerden günümüze Türkiye’de sermaye birikimi ve kriz tahlili yapılacaktır. Böylece Türkiye için sermaye birikimi krizi, klasik kriz teorilerinin etmenleri çerçevesinde ele alınacak ve ne derece açıklanabilir olduğu gösterilecektir.

1. Giriş

Çeyrek yüzyılı aşkın bir süredir devam etmekte olan dünya kapitalist birikiminin yapısal krizi (büyük kriz) henüz atlatılamamıştır. Aradan geçen on yıllar boyunca 1968-69, 1971-73, 1975-79, 1983-85 ve 1988-89 yıllarında olduğu gibi geçici ve

kısmi toparlanmalara rağmen, 1966-67'de kısa olmak üzere, 1970-71, 1973-75, 1979-82, 1986-87 ve 1990 sonrası dönemlerinde yaşanan durgunlukların etkisi altındadır (Arın, 1986, 7-8; Frank, 1984, 46-47; Mandel 1991a; Savran, 1993). Kuşkusuz bugüne kadar yaşanan evrede küçük canlanmaların söz konusu olduğu iş çevrimleri olmuştur. Ancak durgunluk zaman zaman aşıyor gibi görünmesine rağmen, kendi içsel çelişkilerini günümüze kadar taşımaya devam etmiştir. Bu çelişik durum kâr hadlerinin eğilimsel düşüşü, durgunluk ve gerilemenin giderek artması biçiminde ortaya çıkmıştır. Diğer bir deyişle, dünya kapitalist sisteminin krizi zannedildiği gibi, 1970'lerdeki petrol fiyatlarının artışları gibi geçici ve dışsal olgularla başlamamış, aksine kendisini 1960'ların sonlarından itibaren kâr hadlerinin düşüşü ile hissettirmiştir.

Dünya kapitalizminde krizin ortaya çıkması ile bu bütünün parçası olan Türkiye kapitalizmin de süreçten etkilenmediği söylenemez. Buradaki amaç, Türkiye kapitalizminin dünya kapitalizminin iş çevrimlerinin dip ve tepe noktalarından etkilenip etkilenmediğini görmek, bu iniş ve çıkışları klasik Marksist kriz teorilerinin etmenleri çerçevesinde ele alarak analiz edip, ne derece açıklanabilir olduğunu göstermektir.

Bu amaçla, genelde 1970'li yıllarda Türkiye'nin içine düştüğü sermaye birikiminin derin krizinin, 1980'lerden 1990'lara kadar gelen bir dönem içinde tahlili yapılmaya çalışılırken, özelde Türkiye imalat sanayinde sermaye birikimi krizi ile bu krizi aşmak için izlenen politikalar ele alınacaktır. Ele alınan politikaların krizleri çözmede ne kadar başarılı oldukları ve bu politikaların kendi içinde yarattıkları çelişkileri tartışılmaya çalışılacaktır. Çalışmada kapitalist üretim sürecinin dinamiklerini harekete geçiren, yani, üretken sektör olan ve sermaye birikimini hızlandıran imalat sanayi için ampirik bir çalışma yapılmaya çaba gösterilmiştir. İmalat sanayi, kapitalist üretim ve birikim sürecinin genişlemesini, çelişkilerini bünyesinde barındıran sektördür. Bu sektör kapitalist üretim ve birikim sürecinin hareket yarasını belirler. Bundan dolayı sektördeki herhangi bir genişleme veya daralma, sermaye birikiminde bir genişleme ya da daralmayı hızlandırır.

Bu çerçevede, Türkiye imalat sanayi için 1963-1994 yılları arasında artık-değer oranını ölçmek, emeğin sömürü derecesinin boyutunu, çalışan başına sabit sermaye stoku ile sermayenin organik bileşiminin seyrini ve emeğin verimliliğini saptayıp, kâr hadlerinin eğilimi bulunmaya çalışılmıştır. Böylece, Türkiye kapitalizminin sermaye birikimindeki çelişkilerinin, klasik kriz teorileriyle açıklanabileceği ortaya konulacaktır. Çünkü, Türkiye'de kapitalist üretim sürecinin dinamikleri hızlanmışken, sınıf çelişkileri gelişmeye ve keskinleşmeye başlamışsa, kapitalist

üretim ve birikim sürecinin yasası da işleyecektir (Boratav, 1991; Savran, 1992).

2. Kriz ve Göstergeleri

Kapitalist üretim süreci sermaye birikimi çevrimi bağlamında çözümlenir. Bu çevrimin halkalarından herhangi birinde kopma ya da kırılma gerçekleşirse kriz ortaya çıkar. Kriz, varolan üretim tarzının artık sermaye birikimini sağlayacak noktanın gerisine düştüğünde bir üst aşamaya geçişin sancılı bir biçimde ortaya çıkmasıdır. Kriz, yanlış politikaların ya da sermaye birikimi sürecinin dışında duran faktörlerin beklenmedik biçimde bir daralmaya yol açması değil, tam da sermaye birikimi sürecindeki kesinti, yani üretim ve dolaşım sürecinin bütünlüğünün sekteye uğramasıdır. Bu anlamda kriz sosyal, ekonomik ve toplumsal gelişme karşısında verili ilişkilerin köklü olarak sarsılması ve karşı karşıya kalınan sorunların olağan çözümünün çaresizlikle iç içe geçmesiyle yeninin önünü açan bir durumdur. Eski olanın yetersizliğinin öne çıktığı bu süreçte birbirleriyle çatışmalı olan üretici güçler de kendilerini değiştirmek zorunda kalacaklardır.

Bu nedenle kapitalist kriz ögeleri kapitalist üretim sürecinin kendi içsel dinamikleri tarafından üretilir ve bu kaçınılmazdır. Bu kriz ögeleri, kabaca iki temele dayandırılır; Birincisi, **dolaşım süreci** düzenlemesini içeren “eksik tüketim” ve “orantısızlık” krizleri, ikincisi, **üretim süreci** düzenlemesini içeren “kâr oranının eğilimsel düşüş yasası” ve “kâr sıkışması” krizleridir.

Kapitalist dolaşım sürecinde krizlerin nedeni tüketimin üretime göre düşmesinden dolayı meydana gelen aşırı üretimdir. Krizin atlatılması da dolaşım sürecindeki ögelerin yeniden düzenlenmesi ile geçiştirilmeye çalışılır. Bu tür krizin tespiti için, kapasite kullanım oranlarına, üretim artış hızına, tüketim harcamaları göstergelerine, ücretlerin artış seyrine ve gelir dağılımı içindeki payına ve kâr kitlesinin sermaye sınıfı arasındaki ikincil paylaşım ilişkisine bakılacaktır.

Üretim nesnelere (hammadde, girdiler) göre üretim araçlarının değerinin yükselmesi kesimler arası dengesizlik yaratır. Yani, I. Kesimde üretilen üretim araçları ve nesnelere ile II. Kesimde üretilen tüketim malları arasındaki dengesizlik, orantısızlık krizi olarak ortaya çıkar. Krizin göstergeleri için, I. Kesim üretim mallarının fiyatları, üretimin bileşimi, ithalatın bileşimi, altyapı yetersizliği ve döviz rezervlerine bakılacaktır.

Dolaşım sürecinin düzenlenmesi aşamasında kapitalizmin temel sınıfsal yapısının üretim araçları sahipleri ile yalnızca emek-gücü sahibi olan işçiler arasındaki ilişkinin yoğunlaşması, meta mübadelesini ve onunla birlikte para ve kredi kullanımını özendirerek artırır. Yeniden üretimin genişlemesi para-sermaye ve kredi ilişkilerinin gelişmesini daha da hızlandırır. Kriz kendisini bu aşamada “mali kriz” olarak gösterir. Mali krizin temel dinamikleri, aşırı kredi yetersizliği, kredi borsa istikrarsızlığı, spekülasyon hareketlerinin genişlemesi ve aşırı borçlanma olarak kendini gösterir.

Kapitalist üretim sürecinde krizlerin nedeni ise kapitalizmin dinamiği sermaye birikimini gerçekleştirmektir. Bu nedenle sermaye birikiminin genişlediği dönemlerde yatırımlar artar, yeni sektörler ve alanlar üretime açılır, istihdam artar ve ekonomi genel olarak bir canlanma dönemine girer. Bununla birlikte, sermaye birikimi, kendi içsel çelişkilerinin (sermayenin organik bileşiminin yükselmesi, emek verimliliğinin daha fazla artırılmaması vb.) devreye girmesiyle bir süre sonra yavaşlamaya başlar. Bunun temelinde sermaye birikimini sağlayan kâr hadlerinin düşmesi yatar. Sermaye birikiminin yavaşlamasıyla birlikte bütün ekonomik birimler arasında kıyasıya rekabet yaşanır. Burada kritik amaç artık-değer artırmak için emek verimliliğinin artırılmasıdır. Verimlilik artışı beraberinde teknik gelişmeyi, makineleşmeyi ve iş organizasyonunda yeni düzenlemeleri gerektirir. Bu düzenlemelerle birlikte emek verimliliği de artmış olacaktır.

Böylece kâr hadleri düşüşüne karşı duran etmenlerin harekete geçmesiyle sermaye birikimi ivme kazanan bir aşamaya geçecektir. “ Bu aşamada iki şey vuku bulur; kapitalistler, yeni daha sermaye yoğun teknolojilere yatırım yaptıkça sermayenin organik bileşimi yükselir; ve verimlilik artışı genellikle gerçek ücretlerdeki artışı geçtiği için artık-değer oranı artar. Artık-değer oranındaki artış başlangıçta organik bileşimdeki artıştan daha hızlı olduğu için kâr oranı yükselmeye devam eder. Ama eninde ya da sonunda ulusal yedek ordular kurmaya başlar, gerçek ücret artışı ivme kazanır ve artı değer oranı yavaşlamaya hatta durgunlaşmaya başlar. Bu kez ise sermayenin artan organik bileşiminin etkisi hakim etki haline gelir, kâr oranı düşer ve ekonomi ivme kaybeden uzun birikim aşamasına girer” (Mandel, 1980’den aktaran Shaikh, 1993: 553-4). Bu nedenle kapitalist için makineleşme bir istek değil, kapitalist rekabetin zorunluluğudur. Üretim sürecinde bu tür krizin tespiti için sabit sermaye yatırımlarına, çalışan başına sabit sermayeye, teknolojik yenilenme ve teknolojik tükenme, kapitalistler arası rekabetin yoğunlaşması göstergelerine bakmak gerekecektir.

3. Ampirik veriler-kaynaklar, eksiklikleri, sorunlar

Çalışmanın ampirik kısmı, Keynesçi iktisat anlayışı bağlamında derlenmiş verilere dayanmaktadır. Bu tür ampirik çalışmalar için genel zorluklar, Marksist kategorilerin ölçümünde kullanılacak verilerin istenilen biçimde ayrıntılı bir şekilde bulunmayışıdır. “Kâr oranının üretilen ve gerçekleşen artık-değer kitlesinin yalnız sermayenin tüketilen ve metallerle tekrar ortaya çıkan kısmı ile olan ilişkisiyle değil, bu kısım ve bir de, tüketilmemiş ama halen kullanılan ve üretimde iş görmeye devam eden kısmı ile olan ilişkisiyle ölçülmesi gerekir” (Marx, 1978, C. III, 241). Herhangi bir çalışmada bu verilerin düzeltilmesi, bu kategoriler içine sokulması zorunluluğu ortaya çıkâr. Bazı yazarlara göre, Keynesçi verilerle, Marksist çözümlere girişmek için bu verilerde dönüşüm yapılması kesinlikle zorunludur (Tonak, 1980; Shaikh, 1986). “Değişmez sermaye (C), değişir sermaye (V) ve artık-değer (S) gibi Marksist değerler, bilindiği gibi yüksek soyutlama düzeyine aittirler. Bu nedenle Keynesçi kavramlardan Marksist kavramlara teorik bir dönüşüm yapmak gerekir” ve “gelişmiş kapitalist ülkelerde bu sorun bir ölçüde çözülmüş olsa da Türkiye gibi gelişmekte olan kapitalist ülkelerde bırakın bu verileri derli toplu bulmayı, bazı yıllarda bazı verilerde istatistiki çalışmalara yer yoktur” (Tonak, 1980, 14). Bu nedenle çalışmada, verilerden Marksist kavramlara dönüşüm için gerekli düzenlemeler tam olarak uygulanamamıştır. Nedeni, verilerin eksik, dar kapsamlı olması (hatta hiç olmaması) ve yeteri kadar ayrıntıyı içermeyişidir.

Verilerde öncelikle hesaplamalar fiyatlar üzerinden yapılmıştır. Oysa bunların Marx’ın da belirttiği gibi emek-değeri ile ölçülmesi gereklidir. Burada örtük varsayımımız fiyatların değerlerden sapmalarının ihmal edilebilir boyutlarda olduğudur¹.

Türkiye imalat sanayi ile ilgili verilerde, devlet sektörünün tamamı ile özel sektörde 10 ve daha fazla kişi çalışan işyerleri ile 9 ve daha az çalışan fakat, 50 BG. güç kullanan işyerleri alınmıştır. İmalat sanayi verileri içinde küçük işletmelerin verileri alınmamıştır. Bunun nedeni, bu işletmelerle ilgili verilerin düzenli şekilde bulunamayışı ve toplam imalat sanayinin üretim ve yatırım hacmi içinde %10 gibi bir pay alması ve eğilimler üzerinde çok büyük değişiklik yaratmayacağıdır.

* Tablo 1 düzenlenirken, istatistiksel verilerin arasında üretken emek ayrımı olmadığından, en önemli dönüşüm sorunu olan emeğin üretken ve üretken olmayan

¹ Burada kastedilen fiyatların değerlere dönüşümü sorunudur.

emek olarak ayrımı yapılamamıştır. Bu ayrımın önemi, sermaye birikimi için gerekli artık-değeri sadece üretken emeğin yaratmasındandır. Bu nedenle tablo 1'deki ücretle çalışanlara ödenen maaş ve ücretler toplamı sütunundaki veriler, değişir sermaye (V) olarak kabul edilmiştir.

* Tablo 1'de Türkiye imalat sanayinde sabit sermaye stoku verileri ile ilgili, DİE tarafından yapılmış düzenli bir çalışma yoktur. Bundan dolayı sabit sermaye stoku verilerinin 1965-1975 yılları için Kutlay, Bozkurt ve Çulfaz'dan (1977), 1964 ve 1976-80 yılları için sabit sermaye stoku verilerin Temel'den (1982), 1963 ve 1981-83 yılları sabit sermaye stoku verileri Yıldırım'dan (1991: 154) alınmıştır. 1984-1994 yılları arasındaki sabit sermaye stoku verileri ise, DİE'nin sabit sermayeye her yıl yapılan gayri safi ilaveleri ile İmalat sanayine yapılan yıllık sabit sermaye yatırımlarının özel ve devlet kesimleri arasındaki dağılımı ve artış hızı göz önüne alınarak aynı varsayım ve yöntemle hesaplanmaya çalışılmıştır. Elde edilen bu verilerdeki sabit sermaye stoku değerlerinin imalat sanayinde kullanılan gerçek sabit sermaye stoku değerlerinden küçük olduğu ve gerçek sabit sermaye stokunun daha büyük olduğu düşünülmektedir.

* Türkiye imalat sanayi sektörü için kapasite kullanım oranları verileri 1963-1994 yılları arasında ele alınmıştır. Kapasite kullanım oranlarına bakmamızın sebebi, krizin, eksik tüketim krizinden dolayı kapasite kullanım oranlarının düşmesi ve kâr hadlerinin azalması ile açıklanıp açıklanamayacağını araştırmaktır. Bu varsayımdan hareketle kapasite kullanım oranlarında düzeltme yapılmak zorunda kalınmıştır. Genel olarak kapasite kullanım oranları kapitalist üretim sürecinde %100 düzeyine ulaşamamaktadır. Gelişmiş kapitalist ülkelerde bile ulaşılamayan bu düzeye, gelişmekte olan ülkelerde ulaşılması çok daha zordur. Bu nedenle, Türkiye koşullarında %73, %75 kapasite kullanım oranlarının ulaşılabilir en üst nokta niteliği taşıdığı söylenebilir. Buradan hareketle ortalama %75 kapasite kullanım oranını %100 optimum kapasite kullanım oranı varsayarak, kâr hadleri/kapasite kullanım oranları düzeltilmeye çalışılarak Şekil 2 oluşturulmuştur.

Türkiye imalat sanayi için Tablo 1'deki veriler cari fiyatlarla olduğundan fiyat artışı endeksleri ile deflete edilerek bu veriler üzerindeki fiyat artışları etkileri giderilmeye çalışılmıştır. Ücretle çalışanlara ödenen yıllık maaş ve ücretleri 1963=100 bazında tüketici fiyatları endeksi (TÜFE) ile, diğer verileri de 1963=100 bazında imalat sanayi toptan eşya fiyat endeksi (TEFE) ile deflete edilmiştir.

4. Marksist kategoriler

Bu çalışma, temelde Marksist emek-değer teorisi bağlamında oluşturulan sermaye birikimi çevrimine dayandığından, kavramların tanımlarını ve birbirleriyle ilişkilerini sunmayı gerektirir.

* **Değişir sermaye (V)**, üretken emek kategorisine aittir. Marx, değişir sermayeyi, üretken emek-gücüne ödenen ücretten ibaret sayar. Çalışmada da belirtildiği gibi, üretken emek ile üretken olmayan emek ayrımı istatistiki verilerin yetersizliğinden ve hesaplanamadığından, Tablo 1'deki ücretle çalışanlara ödenen yıllık maaş ve ücretler toplamı verileri değişir sermaye olarak alınmıştır.

* **Değişmez sermaye (C)**, Tablo 1'deki sabit sermaye stoku ve girdilerin (hammaddelerin, enerjinin, tüm ücret dışı giderlerin) toplamından oluşmaktadır.

* **Artık-değer (S)**, kapitalistin yaratılan değerden emek-gücüne ödenen gerekli emek zaman değerinin çıkarılmasından sonra el koyduğu değer olarak tanımlanır. Kapitalistin el koyduğu artık-değer içinde devletin aldığı pay (vergiler, kesintiler), banka faizleri ve kiralara da birlikte alınmıştır. Yani artık-değer; kâr, rant ve faizin toplamından ibarettir. Bu nedenle artık-değer, Tablo 1'deki katma-değer hanesinden, ödenen maaş ve ücretler ile sabit sermayenin aşınma-yıpranma (amortisman) payı çıkarılarak elde edilmiştir. Amortisman payının ayrılmaya çalışılmasının nedeni şudur: Sanayi sermayesi kapitalist üretim süreci gereği makineler kullanmak zorunda kalmaktadır, fakat makineler tüm üretim süreci boyunca aşınmakta ve kapitalistin bunları en kısa zamanda amorti etmesi gerekmektedir. Bu makineleri amorti etmek için bunların değerlerini de üretilen metanın değerine katmak gerekir (Marx, 1979, C. II, 180-181). Bu nedenle muhasebe sistemine göre, makine ve donatım türündeki sermaye mallarının ekonomik ömrü 15 yıl, fabrika ve bina (taşınmaz) türündeki sermayenin ekonomik ömrü 30-35 yıl olarak ele alınır. Çalışma da bu durum göz önüne alınarak, amortisman payı %5 gibi sabit bir oran olarak ele alınmıştır.

* **Sermayenin organik bileşimi (Q)**, hesaplanan değişmez sermaye değerinin değişir sermayeye oranı (C/V), olarak alınmıştır.

* **Artık-değer oranı (S')**, hesaplanan artık-değerin, ödenmiş emeğe (ücretlere) oranı (S/V), olarak alınmıştır.

* **Kâr oranı (r)**, hesaplanan artık-değer oranının, sermayenin organik bileşiminin 1 ile toplamına bölümünden ($r = S' / Q + 1$), elde edilmiştir. Yani kâr oranı, artık-değerin toplam sermayeye oranı olarak ifade edilir. Kar oranı üretilen

ve gerçekleşen artık-değer kitlesinin sadece sermayenin tüketilen ve metalarda tekrar ortaya çıkan kısmı ile olan ilişkisiyle değil, aynı zamanda tüketilmemiş ama kullanılan ve üretimde iş görmeye devam eden kısmı ile olan ilişkisi ile ölçülür.

* **Emek verimliliği**, Türkiye imalat sanayi için Tablo 1' de yaratılan katma-değerin yıllık çalışılan işçi saati toplamına oranı olarak hesaplanmıştır. "Verimlilik", Tablo 1' den de görülebileceği gibi reel katma-değer, imalat sanayi sayımlarında yayınlanan katma-değer verileridir. Dolayısıyla, Marksist kategorilere uygunluk sağlamak amacıyla, üretken emek saati ile ilgili verilerin dışında herhangi bir düzeltme yapılmamıştır. Çalışmadaki amaç açısından böyle bir tercihin sakıncası olmadığı söylenebilir (Bkz. Tonak, 1991, 116'daki dipnot).

Türetilen bu verilerden yola çıkılarak, Türkiye imalat sanayinde sermaye birikimi ve kriz ile ilgili çözümlere girişilecektir.

5- Türkiye'de sermaye birikimi ve kriz

Dünya kapitalizminin krizi ile birlikte 1970'lerin sonundan itibaren geliştirilen strateji ile yeni uluslararası işbölümü içine girilmiştir. Gelişmiş kapitalist ülkeler, azgelişmiş kapitalist ülkelerden kaynak çekerek kendi kâr hadlerinin eğilimsel düşüşü krizini atlattırmaya çalışmışlardır. Bunun için ithal ikameci birikim modeli uygulayan bir çok azgelişmiş ülke, dünya pazarlarıyla ihracata dayalı sermaye birikimi sürecine yöneltilmeye çalışılmıştır. Sermayenin yoğunlaşması ve değersizleşmesi ile birikim krizi (yani kâr hadlerinin düşmesi) sermayenin uluslararasılaşmasını hızlandırmıştır. Bu süreç, üretilen malların maliyetlerinin düşürülmesi, emek gücünün değerinin düşürülmesi, ve kısılan iç talep neticesinde ihracatın artırılabilmesini sağlamıştır.

Sermaye birikiminin genişlemesiyle birlikte, kapitalist üretim sürecindeki içsel çelişkiler de yoğunlaşmaya başlar. Bu çelişkilerin artmasıyla beraber, varolan çelişkilerin çözümü sermaye birikiminin krizini de getirir. Kriz yeni bir sermaye birikimine geçişi sağlar. Türkiye'de 1980'lere kadar artan emek verimliliği ve artan sömürü oranına rağmen sermayenin yükselen organik bileşimi kâr hadlerini düşürmüştür. 1971'den itibaren kâr hadlerinin düşmesiyle birlikte, sermaye birikimindeki yavaşlama 1978 ve 1979'da derin bir krize yol açmıştır. Bu yıllarda işsizlik artışı, dış açıkların artması, dış borçlanmanın yüksek olması, bütçe açıklarının büyümesi, enflasyonun hızlanması, krizin derinleşmesini kaçınılmaz kılmıştır. Kriz derinleştikçe, kapitalizmin içsel çelişkileri iyice keskinleşmiş, kâr

hadlerinin düşmesini engelleyen etmenler sermayenin değersizleşmesini, yoğunlaşmasını önleyememiş ve tekelci düzenleme biçimlerinin yerini, kapitalist ayıklamayı mümkün kılacak, verimsiz sermayeleri piyasadan silecek, rekabetçi düzenleme biçimlerinin işlemeye başlaması almıştır (Arın, 1986, 112).

Böylece, sermayenin değersizleşmesiyle, sermayenin en zayıf bölümlerinin üretimden çekilmesi, verimliliğin yeniden artırılmasının koşullarını hazırlayarak, sermayenin genişleyen yeniden-üretimini de sağlayacaktır. Sermayenin yeniden-üretimini, sermayenin egemen toplumsal güç olarak kendini yeniden üretebilmesi için, değişen koşullara uygun bir yapı kazanması olarak anlamak gerekir (Savran, 1985).

Türkiye ekonomisinin 1970'lerin sonunda başlayan birikim krizi, 1980'lerde yeni bir birikim tarzını beraberinde getirirse de bugüne kadar çözülememiştir. Aksine 1970'lerde ortaya çıkan krizi çözmeye çalışırken genişletilen finans kesimi yüzünden, kendisini daha büyük bir boyutta olmak üzere finans kapitalin krizi olarak ortaya koymaktadır. Türkiye kapitalist birikim krizini klasik kriz tahlili çerçevesinde değerlendirecek:

Dolaşım Süreci Açısından Değerlendirme; Krize dolaşım sürecinden bakarak bir eksik tüketim krizi olup olmadığı araştırıldığında, 1980'den sonra yönelinen ihracata dayalı birikim modeli çerçevesinde imalat sanayinde, kapasite kullanım oranlarının artmasının üretimi artırdığı görülmektedir (Tablo 1). İhracata dayalı birikim süreci ile birlikte dışa açılma ve dış talebe cevap verecek üretim artışları 1987'ye kadar hem iç talebi hem de dış talebi karşılayacak derecede artış göstermiştir. 1988'den itibaren üretim artışı düşmeye başlamıştır. Bu düşme ihracat ürünlerinin dış pazarda rekabet avantajını kaybetmeye başlamasından dolayı ihracatın daha fazla arttırılamamasından ve iç talebin baskı altına alınmasından kaynaklanmıştır. Tablo 1' de stokların üretime oranlarında herhangi bir artış veya aşırı büyüme yoktur. 1980-1988 yılları arasında iç talebin bilinçli olarak kısılması ve dış talebin de sermaye birikimini sağlayacak düzeyde olmaması, yeni teknolojik yatırımları uyarmamış, sadece mevcut kapasite en yüksek düzeyde kullanılmıştır. 1981'de %63-65 olan kapasite kullanım oranı, 1988'de %74'e ve 1993-94'de %80'e ulaşmıştır (İSO, 1993 ; DPT, 1997).

1980' li yıllarda yönelinen yeni birikim modeliyle, sermayenin yoğunlaşacağı alanlara, dünya kapitalizminin bir parçası olarak işlev görecektir sanayi kollarına yatırımlar teşvik edildi. Bu nedenle Dünya Bankası az gelişmiş ülkelere 1980'lere kadar yapısal uyum kredileri verirken, 1980 sonrasında sektörel uyum kredilerini

öne çıkarmıştır. Özellikle Türkiye imalat sanayinde hammaddesi bol, emek-yoğun alanlarda, dayanıklı ve dayanıksız tüketim mallarında uzmanlaşarak sermaye birikimi hızlandırılmaya çalışıldı. Bu yapılırken de, Türkiye kapitalizminin dünya pazarlarına açılabilmesi için tek şart olan verimlilik artışı sağlamak ve emek verimliliğini arttırmak için de makineleşmeye gidilerek, emeğin göreceli artı-değeri yükseltip sömürü oranının artırılması gerekmektedir.

1980'li yıllarda iç talep azaltılarak, TL devalüe edilerek, ücretler düşürülerek, vergi iade teşvikleri verilerek ihracat artışları gerçekleştirilmeye çalışıldı ve 1980-1996 döneminde ihracatta artışlar sağlandı. 1980' de ihracatın GSMH oranı %5,5 iken, 1988'de %16,5 gibi yüksek bir değere ulaştı. İhracatın artışında sübvansiyon ve vergi iadesi gibi teşviklerin önemli bir rol oynadığı söylenebilir. 1981-90 döneminde ihracat teşviklerinin TL cinsinden toplam değerinin, konsolide bütçe gelirlerinin % 22'sine kadar çıktığı ve kurumlar vergisi gelirlerini, -1986 yılı tek istisnayı oluşturmak üzere - aştığı görülmektedir (Yeldan, 1995). 1989'dan sonra ihracatın GSMH'ya oranı düşmeye başlamış ve 1993'de %9 olmuştur (DPT, 1997: 59). İhracatın düşmesinin nedeni, mevcut üretim sistemi ile dünya pazarlarıyla rekabet edecek verimlilik düzeyinde olunmaması ve ücret artışlarının iç talepte yarattığı genişlemenin iç pazarı daha cazip kılmasıdır. Kimi iktisatçılar, ihracatın GSMH'ya oranının bir noktaya kadar arttırılabileceğini, bundan sonra arttırılamayacağını, arttırılması için yeni yatırımlar yapılması gerektiğini belirtmektedir (Boratav, 1991, 1992; Kızılyalı, 1988).

Sermaye birikimi için yapılan yeni yatırımlarla birlikte, üretimin artışı, ithal mallarına bağımlı olan üretim yapısı nedeniyle, ithalatın da artmasına yol açmıştır. Döviz fiyatlarının artması, ithalata bağımlı imalat sanayi girdilerinin maliyetinde artış yaratarak toplumsal artı-değerin dünya pazarına aktarılmasına neden olmuştur. Türkiye imalat sanayinin yapısı gereği, kâr hadlerinin düşük olması ve sermaye birikimi yetersizliği ithalatın karşılanması için dış borçlara başvurmayı gerektirmiştir. Türkiye bu dönemde yoğun bir dış kaynak girişine sahne olmuştur.

1980'lerde Türkiye kapitalizminin benimsediği ihracata dayalı birikim modeli, kaynak aktarma mekanizmalarını da hızlandırmıştır. Tarım kesimine sağlanan sübvansiyonlar azaltılmış ve destekleme alım fiyatları (seçim dönemleri hariç) düşük tutulmuştur. Böylece tarımsal malların fiyatları düşük tutulduğundan, emek-gücü için gerekli temel tarımsal ürünlerin değerinin düşük olması, ücretlerin düşürülmesini daha da kolaylaştırmıştır. Sübvansiyonların kaldırılmış olması, tarıma girdi olan sanayi ürünlerinin, dış piyasalarda tarım ürünleri aleyhine gelişen nispi fiyat yapısı tarıma yansıtılmıştır. İthalatçı konumda olan sanayi sermayesi, yüksek

fiyattan tarıma sağladığı girdilerle, tarımdan sanayiye kaynak aktarımını gerçekleştirmiş, aynı şekilde ucuz tarımsal girdilerle hammadde ihtiyacını ucuzlaştırmış, sermaye birikimi için kâr hadlerini yükseltmeye çalışmıştır. Türkiye imalat sanayinin %40.6'sının tarıma dayalı sanayi olduğu göz önüne alınırsa, bu saptama hiç de yanlış olmayacaktır (Tuncer, 1988: 28).

Benimsenen ihracata dayalı yeni birikim tarzına rağmen imalat sanayinde kâr hadlerinin yeterince artırılmaması kâr hadlerinin düşmesine karşı duran etmenleri harekete geçirir. Devletin yapacağı doğrudan ve dolaylı müdahalelerle kâr hadleri yükseltilmeye çalışılır. Devletin doğrudan müdahalesi, sermaye birikimi veya yatırımların maliyetini düşürmeyi ve sermayenin daha uygun koşullarda değerlendirilmesini, kâr getirisinin yükseltilmesini hedefleyen müdahalelerdir. Dolaylı müdahaleler, sermayenin (özellikle tekeli sermayenin) bölüşülecek kâr kitlesinin artmasına veya azalmasına hizmet edecektir. İmalat sanayi içinde, üretilen malların fiyatları, talep yetersizliğine rağmen hala artıyorsa, bunun nedeni kapitalistler arası rekabet sonucu, tekeli sermayenin uyguladığı "mark-up" fiyatlandırma politikalarıdır. Tekeli sermaye, kâr hadlerindeki artışı aynı düzeyde tutmak veya düşürmemek için fiyat artışları yoluyla enflasyon artışı gerçekleştirir. Uygulanan tekeli politikalar sonucu talep ve finansman yetersizliği çeken ve yüksek faiz yükü altında kâr hadleri düşük olan sermayeler değersizleşmeye ve tekeli sermayeler elinde yoğunlaşmaya başlayacaktır.

Yatırımların kâr hadlerini artıramadığı noktada ortaya çıkan aşırı sermaye birikimini, sanayi sermayesi kâr hadleri yüksek alanlara kaydırır. Sermaye bu alanlara yatırım yaparak kâr hadlerini yükseltir. 1980-1996 döneminde sermaye kayışının hızlandığı alanlar faiz, döviz spekülasyonu ve arsa rantlarının ortaya çıktığı alanlar olmuştur. Faiz hadlerinin yüksek olması ve devletin yaptığı altyapı yatırımları için gerekli finansmanı borçlanarak sağlaması, bir rantiyeye sınıfı yaratmıştır. Rantiye sınıfı elde ettiği gelirlerle talep yaratarak, talep yetersizliğini azaltma işlevi görmüştür. Yatırımlardaki durgunluğa karşılık başta özel tüketim harcamaları olmak üzere toplam tüketim harcamaları hızla büyümüş 1988'de %74 iken 1993'de %85'lik bir paya sahip olmuştur (DİE, 1997).

1980 sonrası dönemde Türkiye'de eksik tüketim krizinden bahsetmek tartışmalıdır. 1980'li yıllarda talep yetersizliği, üretimdeki aşırı artışlardan değil, düşük ücretlerle baskı altına alınmış iç talep yetersizliğinden kaynaklanmıştır. Ancak devlet, müdahaleci kimliği ile talep yetersizliğini yok etmeye çalışmıştır. 1980'lerde değişir sermayenin ögesi ücretler düşürülmüş, gelir dağılımı bozulmuş olsa bile, uygulamada devlet verdiği teşvikler ve yaptığı yatırım harcamalarıyla talep

yetersizliği açığı gidermiştir.

İncelenen dönem için orantısızlık krizi tahlili çerçevesinde, Türkiye imalat sanayinin üretim yapısına baktığımızda, ara ve yatırım malları üretiminde büyük artışlar kaydedildiği görülmektedir. Tüketim malları üretiminde ise iç talebin daraltılmasına uygun olarak düşüşler görülmektedir. Aynı şekilde, ithal kalemleri içinde ara ve yatırım malları 1980'den itibaren artış göstermektedir (HDTM, 1991, 1994, 1997). Hammadde ithalatı da 1980 yılında tüm ithalat değeri içinde %64,9 iken, 1985'e kadar artarak %73.9'a çıkmıştır. 1985'den sonra hammadde ithalatında düşüşler görülmektedir. Bu oran 1990 yılında %60.5'e, 1991-95 yıllarında ortalama %57.5'e inmiştir (DPT, 1995, 1997: 55). Sabit sermaye yatırımları içinde ithal edilen yatırım malları payının 1980'den itibaren arttığı, 1981'de %23.8, 1984'de %29.5, 1986'da %25.6 olmuş, 1986'dan sonra sanayi sektörüne yatırımın cazip olmaktan çıkması sonucu yatırım malları ithalatında bir azalma olmuşsa da, 1991'den itibaren tekrar yükselerek 1991'de %26' iken 1993'de %33 ve 1994-1995 yıllarında %30'lara ulaşmıştır. İmalat sanayinde kapasitenin yüksek düzeyde kullanılmasından dolayı bu dönemde imalat sanayinde sabit sermaye stoku, %4.9 artış gösterirken, üretimdeki artış %12 olmuştur. Sermaye-hasilâ oranlarına baktığımızda sabit sermaye yatırımlarının üretime oranı küçülmüştür (Tablo 1). Üretimde meydana gelen artışların ardındaki gerçek dinamik sermaye birikimi genişlemesi değil, kapasite kullanım oranlarının yüksek olmasıdır.

1980'den sonra dövizde esnek kur sistemine geçilmesiyle birlikte, Türkiye'de döviz fiyatları yükselmiş, döviz Türk Lirası karşısında değer kazanmıştır. İmalat sanayinde yatırım malları ve tüketim malları üretiminden yatırım ve ara malları üretimine kayılması ve bu malların ithalata bağımlı olması nedeniyle üretilen malların maliyetleri yükselmiştir. Maliyetlerin yüksek olması kâr hadlerini düşürmüştür. 1980'den 1985'e kadar Türkiye imalat sanayinde kâr hadleri düşme eğilimini kaybetmemiştir (Bkz. Tablo 1, Şekil 1). Dolayısıyla, bu dönem için bir orantısızlık çelişkisinin varlığından söz edilebilir. Fakat düşen kâr hadlerini yükseltmek için çeşitli politikalar uygulanmıştır. Ücretler baskı altına alınarak düşürülmüş, ücretliler için gerekli tüketim malı ihtiyacı tarım ürünlerinin fiyatları düşük tespit edilerek daha ucuza sağlanmıştır. Üretiminde yoğunlaşan I. Kesim ara ve yatırım malları da ihracata sağlanan teşvikler ve sübvansiyonlarla ihraç edilmiştir. İhracat verilerine baktığımızda, 1980'den sonra sanayi mamulleri ihracatının arttığı, 1980 sonrası toplam ihracat içinde sanayinin payı %36'dan, 1992'de %82,8'e 1995'te %87,5'e vardığı görülmektedir. İhracat içinde dokuma ve giyim, kimyaderi ve özellikle demir çelik sektörlerinin payı artmıştır (İTO, 1991, 106; DPT,

1997,). Dokuma ve deri sektöründeki ihracat artışı, ucuz iş-gücü ile pamuk ve deri gibi yerli hammaddeye dayanan avantajlı sanayiler olmasındandır. Kimya ve lastik sektöründeki ihracat artışları ise, daha sermaye yoğun üretim ve daha yüksek emek verimliliğinin kullanılmasından kaynaklanmıştır.

Bunlara paralel olarak alt yapı yatırımlarında büyük bir artış görülmüştür. Devlet sermaye birikimini hızlandırmak için, 1980'den sonra hemen hemen bütün kaynaklarını alt yapı yatırımlarına kaydırmıştır. 1980'den sonra alt yapı yatırımlarında başta ulaştırma, enerji olmak üzere artışlar görülmüştür. Büyük çapta yatırımlarla alt yapı yetersizliğinden kaynaklanan sorunlar hafifletilmiştir. Dolayısıyla, bu açıdan bakıldığında 1980'ler için söz konusu olabilecek bir orantısızlık krizinden bahsedilemez.

Bu dönemde döviz sorununa baktığımızda, esnek kur sistemine geçişle birlikte, dövizin TL karşısında değeri artırılmıştır. Değeri artan döviz ile birlikte, 1980'den önce politik ortamın belirsizliği nedeniyle bir kısım kapitalistlerin yasal veya yasal olmayan yollarla dışarıya aktardığı kara paraların, 1980'den sonraki bu uygulamayla yasal yollardan ülkeye sokulmasıyla birlikte ihracata sağlanan vergi iadeleri, teşvikler, sübvansiyonlar ihracatı artırmış, ihracatın artmasıyla ülkeye yüksek döviz girişi olmuştur. Bunların yanında, 1980'den sonra muazzam bir dış borçlanmayla döviz sorunu büyük ölçüde çözümlenmiştir. Döviz rezervlerine bakıldığında, döviz miktarının yıllar itibarıyla artış kaydettiği görülmekte, fakat döviz fiyatlarının yüksek olması, üretimi arttırmak için yapılan ithalatın değerini arttırmıştır. Bu nedenle, 1989'dan itibaren üretimde meydana gelen düşmeler ödemeler dengesi sorunlarını artırmıştır. 1989'dan itibaren TL'nin konvertibilitesiyle birlikte, sermaye kaçışını önlemek ve tıkanma noktasına gelen dış finansman yollarına alternatif yaratmak amacıyla dövizin hızla değerlenmesinin başka bir ifadeyle TL'nin hızla değer yitirmesini engellemek ve paranın TL cinsinden getirisinin (faiz oranının) görece olarak yüksek tutulması gerekmiştir. Bu ise döviz cinsinden varlıkların Türkiye'de değerlendirilmesini para sermaye açısından anlamlı kılarak aşırı ölçüde borçlanmış ve sıcak para girişine sahne olmuş bir ekonominin yaratılmasına yol açmıştır (Boratav, 1994: 12-13).

1989 yılında sermaye hareketlerinin bütünüyle serbestleştirilmesiyle Türk finans piyasaları kısa vadeli sıcak paranın spekülatif hareketlerine maruz kalmış ve ekonominin reel kesiminde dalgalanmalar daha sık ve derin gerçekleşmiştir. 1993 yılı sonunda mali piyasalarda başlayan kriz, kısa sürede reel kesimi etkisi altına alarak, "istikrar-kriz-büyüme-istikrarsızlık" kısır döngüsüne itti.

Ekonominin üretimden gelen gücünün bu borçlanma sarmalının üzerinde yükselen döviz kuru / faiz ilişkisini kaldıramayacağı ortaya çıktığında bütün akımlar tersine dönmüş, eski dengeler yıkılıp gitmiş. Hızla dövize kaçış (dolarizasyon) başlamış, döviz kurları hızla yükselerek, yerli para değer kaybetmeye başlamıştır. İşte 1994 başında Türkiye ekonomisinde de olan budur (Savran, 1994: 25).

Bu döneme mali kriz açısından bakarsak, 1980'den sonra sermaye birikiminin canlanmasıyla birlikte, sermaye sınıfı sabit sermaye yatırımları yaparak emek verimliliğini arttırmaya çalışacak, emek verimliliğinin artmasıyla birlikte artık-değer arttırılarak kâr hadlerini yükseltmeye çalışacaktır. Bu nedenle özel kesim, kâr hadlerini yükseltmek, iflas etmemek için borçlanmaya gitmiştir. Borçlanmayla beraber krediye olan talep de artmıştır. Kredilerin 1988'e kadar mutlak olarak artışlar göstermesi ve kredilerin sektörel dağılımda imalat sanayinin 1980-1987 yılları arasında en yüksek payı aldığı gözlenmiştir. Faiz hadlerinin serbest bırakılmasıyla birlikte faiz oranları yükselmiş, kredi talebinin artmasıyla birlikte bu durum kredi faizlerinin daha da yükselmesine yol açmıştır.

Kredi borçlanmasıyla birlikte, kredilerdeki genişleme artık-değer artışı ile dengelenemeyince para arzı artırılmıştır. Para arzının arttırılması enflasyonu hızlandırmış böylece kredi faizlerinin daha fazla artmasına da yol açmıştır. Yüksek kredi faizleri sanayi sermayesi için büyük sorunlar yaratmıştır. Özellikle küçük sermayeciler için tehlikeli boyutlara varmış, iflaslara neden olmuştur. Büyük sermayeler içinde kredi faizlerinin yüksekliği sorun yaratmaya devam etmiştir. Bütün imalat sanayi için faiz ödemeleriyle ilgili veri olmadığından bir şey söylemek zor olsa da, 500 büyük sanayi kuruluşu için faiz ödemelerinin maliyeti çok yüksektir. 1986-87-88 yıllarında faiz ödemelerinin miktarı büyük artışlar göstererek işçi ücretlerinin maliyetlerini geçmiştir. Kâr hadlerinin düşüklüğüyle birlikte, mali sermayenin genişlemesi sanayi sermayesi için büyük sorunlar yaratmıştır. Çünkü 1980'ler Türkiye'sinde brüt sanayi kârlarının %58'e yakını mali sermayeye aktarılmıştır (İSO, 1991, 1994). Burada tabii ki 500 büyük sanayi kuruluşunu oluşturan büyük sermaye grubunun, yaratılan katma-değer paylarından faize giden kısmın büyük olması, bu sermayelerin (özellikle mali sermaye ile bütünleşmiş olan holdingler) el koydukları artık-değeri, sahibi ve/veya ortağı olduğu bankalara aktararak daha az kurumlar vergisi ödemek istemelerinden de ileri geliyor olabilir. Bankaların vergi ödeme oranları göz önüne alınırsa, bu saptamanın hiç de yanlış olmayacağı anlaşılır.

Kâr hadlerinin istenilen düzeyde arttırılamamasından dolayı, kredi maliyetlerinin yükselmesi, krediye olan talebin azalmasına yol açmıştır. İmalat sanayinin 1987'de

%38 olan kredi payı, sanayi sermayesinin krediye olan talebinin azalmasıyla birlikte 1991'de %12.5'e düşmüştür. Banka kredileri, konut, iç ticaret, ihracat gibi diğer alanlara kaydırılmıştır (Kepenek ve Yentürk, 1994: 208).

Nitekim 1980'den önce yatırımcı, üretici ve düzenleyici bir rol üstlenen devletin 1980 ve 1990'larda özellikle düzenleyici rolünün ön plana çıktığı görülmektedir. Devletin bu düzenleyici rolü, iktisadi artık-değerin yaratılması ve sermaye kesimine aktarılmasının düzenlenmesi bağlamında belirginlik kazanmıştır. Uygulanan birikim modeli boyunca artığın yaratılması ve kaynak transferi doğrudan ücret ve fiyat politikalarıyla, dolaylı olarak da teşvik ve vergilendirme politikalarıyla gerçekleştirilmiştir.

Devlet kâr hadlerinin düşüklüğünü önlemek için, mali sistemi ve tahvil piyasasını genişleterek sermayenin değersizleşmesini, yoğunlaşmasını engellemeye çalışmış bunun için Merkez Bankası aracılığıyla kredileri genişletip para arzını artırmıştır. Devlet bu dönemde, yatırımlarının büyük bir bölümünü, emek verimliliğinin artışlarını engelleyen alt-yapı eksikliklerini gidermeye yönelmiştir. Yapılan alt-yapı yatırımlarının da büyük bir kısmı iç ve dış borçlarla karşılandığından aşırı borçlanma içine girilmiştir. Aşırı borçlanma faiz hadlerinin yükselmesine yol açmıştır. Türkiye'de 1980'lerde yoğun bir dış kaynak girişi olmuştur. Özellikle dış borçlanma açısından, 1980'de 16.2 milyar dolar bir borç stoku, 1990'da 49 milyar dolar 1992'de 54.7 ve 1994'de 65.6 milyar dolara ulaşmıştır. Aynı olgu iç borç artışlarında da görülmektedir. İç borçlar 1980'de 529 milyar TL iken, 1990'da 55.4 trilyon TL'ye, 1991'de 93.6 trilyon TL'ye 1992'de 183.4 trilyon TL ve 1994'de 1030.1 trilyon TL'ye artmıştır (DPT, 1997). Biriken iç ve dış borçların, döviz rezervleri, yeni dış krediler, sıcak para hareketleriyle ve KİT zamlarıyla karşılanması, üretilen malların maliyetlerine yansıdığından enflasyonist baskıyı hızlandırmış, bu da reel faiz hadlerinin ve döviz kurlarının yükselmesine yol açmıştır. Devlet, 1970'lerden beri krizden çıkmak için uygulanan politikaların yarattığı bütçe açıklarını, iç ve dış borçlanma ile finanse etme yönteminden vazgeçmemiştir. Ayrıca 1980'den sonra kaynak yetersizliği daha çok artmıştır. Bu da daha büyük bütçe açığı ve borçlanma yaratmıştır.

Devlet, kâr hadlerini yükseltmek, yatırımları desteklemek ve dış pazarda rekabet avantajı sağlayacak maliyet düşüşleri yaratmak amacıyla 1980'den sonra vergi oranlarını düşürerek, muafiyet ve istisnaların artırılması politikalarını uygulamaya koydu. Vergi hadlerinin düşürülmesiyle, yatırımların yapılacağı, kâr hadlerinin böylece yükselerek sermaye birikimini sağlayacağı umulmuştur. Vergilerin GSMH'ye oranı 1982'den itibaren düşmeye başlamıştır. 1982'de %18.6 olan bu oranın,

1984'de %13,0'a kadar düşmüş olması da bunu destekler niteliktedir. Fakat yatırımları desteklemek amacıyla uygulamaya konan vergi indirimleri yatırımların artışlarını uyaramamış ve beklenen kâr hadleri artışını sağlayamamıştır. Alınmayan vergilerin yatırım yerine spekülasyon alanlarına kaymasıyla, devlet gelirlerini arttıracığı beklenen üretim artışları gerçekleşmeyince, bütçe açıkları daha çok artmaya başlamıştır. Bu nedenle artan devlet harcamalarını karşılamak için, 1985'den itibaren maliyet arttırıcı olan ve ücretlilerin alım gücünü düşüren katma değer vergisi uygulamaya konulmuştur. Bundan başka önce peşin vergi, sonra geçici vergi adıyla palyatif yöntemler uygulamaya konularak vergi gelirleri arttırılmaya çalışılmıştır. Vergi hadlerinin GSMH'ya oranı da böylece 1986'dan itibaren artışa geçmiştir. Fakat bu artış 1992 yılında henüz 1977-79 yılı oranlarına erişememiştir. 1977-79 yıllarında vergi hadlerinin GSMH'ya oranı %19.5 iken, 1988'de %14.2'ye, 1992'de %18.2'ye ve 5 Nisan 1994 düzenleme krizi sonrasında alınan Net Aktif (NAV) ve Ekonomik Denge Vergisi (EDV) ile 1995'de %20.5'e yükselmiştir (Öner, 1994 ; DPT, 1997).

Üretim Süreci Açısından Değerlendirme; Krize üretim sürecinden baktığımızda, sermaye birikiminin genişlemesiyle birlikte, kâr hadlerini yükseltmek için, emek verimliliğinin arttırılması yoluna gidilmiştir. 1980'lerin başlarında emek verimliliğini arttırmak için yatırımlar yapılmıştır. Fakat, yapılan yatırımlar, kapasite kullanım oranlarının artmasıyla birlikte mevcut kapasitelerin genişletilmesi ve yenilenmesi için gerçekleştirilmiştir. Yatırımlar, üretim sürecinde teknolojik sıçrama yapacak nitelikte olmamıştır. Böylece yapılan sabit sermaye yatırımları, emek verimliliğini, kâr hadlerini ve sermaye birikimini arttıramamıştır. Özellikle 1980'ler de yatırımlar bakımından sanayi kesiminin durumu oldukça olumsuzdur. İmalat sanayinde 1981'den itibaren, yatırım artışları olmuş ama yatırımların en parlak dönemi olan 1977'yi baz aldığımızda, 1981'de özel kesim yatırımları %54.7, kamu kesimi yatırımları %25 oranında düşmüştür. Bu durum 1990'a gelindiğinde, 1977'ye oranla özel kesimde %10.7 daha düşük seviyede seyretmektedir. Kamu kesimi için bu düşüş 1990'a gelindiğinde %79'u bulmuştur. 1991'den itibaren özel kesim yatırımları artmaya başlamış ve 1994'de gelindiğinde yatırımlar 1977 baz yılına göre %79 artış göstermiştir. Kamu sektörü için yatırımların azalma seyri 1994'de devam etmiş ve bu azalma %13 düzeyinde gerçekleşmiştir (DPT, 1989, 1995, 1997). Bundan dolayı, 1980'lerde yatırımlarda en ciddi kayıplara uğrayan sektör imalat sanayi olmuştur. 1980'lerde yönelinen ihracata dayalı sermaye birikimi modeli çerçevesinde, kapasite kullanım oranlarının artması için yapılan yatırımlarla beraber emek verimliliği de artmıştır. Türkiye imalat sanayi için 1963=100 iken

1980'de 147 olan emek verimliliği 1993'de 502'ye yükselerek beş kat artmıştır (Tablo 1, Şekil 5). *İmalat Sanayinde Gelir Bölüşümü ve Kaynak Kullanımı*, başlığıyla yapılmış bir çalışmada da 1965-1988 yılları için emek verimliliğinin tespitinde -hesaplama yöntemleri farklı olsa bile- 1980 sonrası özellikle, 1984'den itibaren emek verimliliğinde kayda değer bir artış sağlanmış olduğu belirtilmiştir (Kirmanoğlu, Tuncer, Kazgan, Önder, 1992).

Emek verimliliğinin artması, artık-değer oranını da arttırmıştır. 1979'da %75,2 olan artık-değer (sömürü) oranı, 1980'de %122.6'ya, 1981'de %166.4'e, 1982'de %178'e yükselmiştir (Tablo 1, Şekil 3). Emek verimliliğinin yükselmesi, artık-değer oranının artması, Türkiye imalat sanayinde kâr hadlerini yükseltmiştir. Kâr hadleri 1979'da %8.9'dan, 1980'de %12'ye, 1981'de %16.9'a, 1982'de %17.5'e yükselmiştir. 1982'den sonra sermaye birikimi için geçerli olan ortalama kâr hadleri kadar bir kâr getirmeyen sermaye fazlasının ortaya çıktığı görülür. Ücretlerdeki aşırı düşmeler nedeniyle değişmez sermayenin değerinin değişir sermaye değerine oranında artışlar olmuştur. Bu artışlar kapasitenin artırılmasından dolayı ithal edilen ara ve yatırım malların dövizin TL'na göre pahalı olmasından ileri gelmiştir. Değişmez sermayenin değişir sermayeye oranla artması, sermayenin organik bileşimini arttırmıştır (Tablo 1, Şekil 4). Sermayenin organik bileşiminin artması, 1982'den sonra kâr hadlerini de düşme eğilimi içine sokmuştur. 1982'de %17.5 olan kâr hadleri 1983'de %16.6'ya, 1984'de %15.7'ye düşmüştür. Bunun nedeni firmaların iç talebin daralması nedeniyle ve dış pazardaki rekabet avantajını kaybetmemek amacıyla fiyatları enflasyonun çok üzerinde ayarlayamamalarıdır. Artan kapasite kullanım oranlarının temeli olan dış piyasaya ise yetersiz verimlilik artışlarından dolayı yüksek kârlarla satış yapılamamıştır.

Düşen kâr hadlerini yükseltmek ve sermaye birikimini hızlandırmak için emek verimliliğinin daha çok artırılması gerekir. Emek verimliliğini arttırılması ise yeni yatırımlar gerektirmektedir. Yapılacak yeni yatırımlar için finansman sıkıntısı yaşanırken aşırı borçlanmaya gidilmiştir. Uygulanan ihracata dayalı birikim modeli çerçevesinde, iç pazarın daraltılması ve maliyetlerin düşürülmesi amacıyla işçi ücretleri düşürülmüştür. İmalat sanayinin kapasite kullanım oranlarının artmasıyla birlikte kapasite genişlemesi olmuş, buna bağlı olarak emek verimliliği de artmıştır.

1982'den sonra özel kesim, sabit sermaye yatırımlarında %40.7'lik artış sağlarken, yukarıda da belirtildiği gibi, bu yatırımlar emek verimliliğini arttıracak teknolojik yatırımlar değildir. Fakat özellikle emek maliyetini düşürücü yapılan düzenlemelerle birlikte kapasite kullanım oranlarının artması, emek verimliliğini arttırmış, azalan işçi ücretlerinin artık-değeri arttırması kâr hadlerinin de artmasını

sağlamıştır. Türkiye imalat sanayinde emek verimliliği 1983' de %225'den, 1986'da %293'e, 1988'de %315.8'e yükselirken, artık-değer oranı da 1982'de %178'den, 1985'de %241.5'e, 1986'da %359.4'e, 1988'de %388.7'ye yükselmiştir. Kâr hadleri de 1984'de %15.7'den, 1985'de %17.9'a 1986'da %24.2'ye yükselmiştir (Tablo 1, Şekil 1).

1980-1996 döneminde imalat sanayinde net yatırımlarda gerileme olmuştur. Yatırımlardaki sürekli düşüş eğilimi özellikle 1987 yılında kâr hadlerinin tekrar düşmesine yol açmıştır. Kâr haddinin düşüşüyle beraber kamu yatırımlarının gerilemesi teknolojik gelişmeleri de olumsuz etkilemiştir. Bu durum yatırımlara yöneltilmeyen bir sermaye fazlası ortaya çıkarmıştır. Bu sermaye fazlası da imalat sanayinden başka alanlara kaymıştır. Özel kesim de, konut yatırımlarına ve hizmet alanlarına kayarken, devlet yatırımların da yoğun alt yapı yatırımları, haberleşme, enerji alanlarına kaymıştır. Sabit sermaye dağılımında, tarım, imalat sanayi ve madencilik sektörlerinde bir gerileme olurken, buna karşılık, ulaştırma, konut ve hizmet sektörlerine yapılan yatırımların paylarında artış görülmektedir. İmalat sanayinde yatırımların düşmesinin nedeni, kâr hadlerinin görece azalmış olması ve kârlılık beklentilerinin düşüklüğüdür.

İmalat sanayindeki üretim sürecinin çelişkileri değişmez sermayenin maliyetlerinde yükselme ve nispi artık-değerin artmasında bir yavaşlamayı getirmiştir. Bu, özellikle 1989-1991 yılında bariz bir şekilde görülmektedir (Tablo 1). Değişmez sermayenin değişir sermayeye oranının büyümesi sermayenin organik bileşimini yükseltmiştir (Şekil 4). Sermayenin organik bileşiminin yükselmesiyle birlikte, kâr hadleri de 1989-1993'de düşme eğilimi içine girmiştir. İmalat sanayinde, kâr hadleri 1988'de %25, iken, 1989'da %23.3'e, 1990'da %22.9'a, 1991'de %22.6'ya ve 1993'de % 22.5'e düşmüştür.

Bu dönem için krize kâr sıkışması çerçevesinden baktığımızda, emek-gücü arzına göre emek-gücü talebinin aşırı genişlemesi dolayısıyla, bir kâr sıkışması olmadığı açıktır. 1980 yılından itibaren yapılan sabit sermaye yatırımlarının ihtiyaç duyduğu istihdam artışları yaşanmış, istihdamın artmasında en büyük etken yatırımların yanında, ücretlerin baskı altına alınmış olması gelmektedir. Yaratılan katma-değer içinde ücretlerin payı 1980'de toplamda %30.7, kamu kesiminde %35.3, özel kesimde %27.6 iken, 1988'lere kadar büyük düşüşler kaydederek, toplamda %15.4'e, kamu kesiminde %13.0'a, özel kesimde %16.7'ye kadar gerileme göstermiştir. 1989'dan itibaren dış pazar imkanlarının tıkanması sonucu iç pazarın harekete geçirilmesi, sendikal hareketin kıpırdamaya başlaması ve işçi sınıfının eylemlilik sürecine girmesi işçi ücretlerinin yükselmesine katma değerden

aldığı payında artmasına yol açmıştır. 1989'da toplamda %19'a , kamu kesiminde %17.6'ya özel kesimde %19.7'ye , 1991'de sırasıyla % 25, %28, %23.6'ya kadar yükselmiş, 1992'den itibaren tekrar düşmeye başlayarak 1994 yılı için toplamda %16.1, kamu kesiminde %23.9, özel kesimde %13.6 olmuştur (Tablo 1). Bu hazin verici tablodan da anlaşılacağı üzere, emek kıtlığından dolayı ücretlerin yükseldiğini, bunun da kârları tehdit ettiğini söyleyemeyiz. İşsizlik hadlerinin yıllar itibariyle büyük artışlar kaydettiği, bazı çalışmalara göre gerçek işsizlik rakamı 1980'de % 11.7 iken, bu oran 1995-1996 yılı için ortalama % 25-30'dur (Petrol-İş, 1995-1996 Yıllığı). Bundan dolayı, döneme özgü olarak yedek sanayi ordusunun yokluğundan bahsedilemez, aksine gayet geniş bir işgücü yedeği vardır.

Ücretlerin seyrine baktığımızda, Tablo 1'de ücretlerin 1980'den itibaren bilinçli olarak düşürüldüğünü görmekteyiz. Türkiye'de sermaye sınıfı, emek gücünün değerini olabildiğince düşürerek artık-değer oranını artırmak suretiyle sermaye birikimini hızlandırma yoluna gitmiştir. Türkiye imalat sanayi için ücretler, 1979'daki yüksek seviyesinden 1988 yılına kadar sürekli düşürülmüştür. Ücretler, 1979'u baz aldığımızda 1988'e kadar %35 düşüş kaydetmiştir. 1982 ve 1987 yılındaki görülen artışlar ise politik bir tercih ve iç talebi canlandırmak için yapılan girişimler sonucunda ortaya çıkmıştır. 1989'dan itibaren artan işçi mücadeleleri ile birlikte ücret artışları gerçekleşmiş, fakat ücretlerin düzeyi, 1991'de ancak 1979'daki seviyesine çıkabilmiştir. Türkiye'de on yıllar boyunca sermaye sınıfının kapitalizmin yeniden üretimini işçi sınıfının aşırı sömürsü ve yoksul köylülüğün nispi olarak çok daha yoksullaşması temelinde gerçekleştirmiş ve bunu büyük ölçüde başarmıştır. Ücret mallarına dönük sübvansiyonların ve fiyat kontrollerin kaldırılması ve/veya sınırlanması bunların değerini düşürmüş, böylece emek-gücü için gerekli emek zaman değeri azalmıştır (Boratav, 1991). Bu koşullarda dönem içinde var olan kâr hadlerinin düşmesini ve 1989'dan sonra iyice eğilimsel bir düşüş göstermesini ücretlerin artışına bağlayamayız. Tersine, iş-gücü değerindeki düşüşler kâr hadlerinin eğilimsel düşmesine karşı duran önemli bir etmen olmuştur.

6-Sonuç

Türkiye'de, 1980 sonrasında uygulanan ekonomi politikasının köklü bir değişime uğradığı ve ekonomik kararlarda fiyatları gösterge alan, kamu kesimini daraltmayı ve dış satıma dayalı ekonomik büyümeyi benimseyen birikim modelinin kalıcı bir birikim rejimi niteliği kazandığı görülmektedir. Model uzun dönemli gelişme ve sermaye birikimi perspektifinden değerlendirildiğinde, ekonominin

gelişmesini değil, büyümesini öngördüğü ileri sürülebilir.

1980 sonrası dönem imalat sanayinde sabit sermaye yatırımlarının azaldığı, var olan yatırımların da imalat sanayi dışındaki sektörlere kaydırıldığı bir dönemdir. Yatırımlar genellikle özel kesim için konut, hizmetler, devlet kesimi için altyapı, ulaşım ve enerji sektörlerine kaydırılmıştır. 1980'den sonra sermaye kâr hadlerini yükseltmek için emek-gücünün denetimini arttırarak, ücretleri düşürerek, artıkdereği nispi olarak arttırarak sömürü oranını arttırmıştır. Sömürü oranının artmasıyla, kâr hadleri da yükselmiştir. Kâr hadleri yükselirken istenilen düzeyde gerçekleşmemiştir. 1980'den 1982'ye kadar kâr hadleri yükselmiş, 1982-1984'e kadar düşmüş, 1985-1986 yıllarında kadar tekrar yükselmiş, 1987'de tekrar düşmüştür. 1988'de görülen yükselme eğilimini, 1989'dan 1994'e kadar tekrar bir düşüş eğilimi takip etmiştir.

1980'lerde sermaye birikimindeki canlanma, kapitalist birikim sürecinin yarattığı çelişkileri -verimli yatırımların sürekli düşmesini, işsizliğin artmasını- engellemeyemedi. 1980'lerde mali yapıda görülen zayıflama 1990'larda da hızlanarak devam etmiş, devlet bu çelişkilerin krize dönüşmesini engellemek için mali sermayeyi çeşitli - sermaye piyasası ve para piyasası - araçlarla genişleterek, çelişkilerin sermayenin değersizleşmesi ve işsizlik biçimine bürünmesini engellemiş, böylece enflasyonist süreci daha da hızlandırmıştır.

Borçlanmanın öz sermayeye oranının giderek artması, kapitalistleri yabancı kaynaklardan finansmana daha fazla yer vermek zorunda bırakmıştır. Mali sisteme verilen Merkez Bankası desteği sermaye sınıfının borçlarını yeniden finanse etme imkanını sağlamış, böylece deflasyonist süreç ertelenmeye çalışılmıştır. Ama bu borçların faizlerinin yükselmesi kâr hadlerinin düşük olduğu bir dönemde üretilen malların maliyetine yansıdığından malların fiyatlarını yükselterek, enflasyonu daha da arttırmıştır. Yani mali sermaye içinde dış ve iç kaynaklarla desteklenen parasal genişleme çelişkileri krize dönüştürmeyi engellerken olası bir krizi daha da tehlikeli boyutlara taşımış ve bunun sonucunda 1994 yılı başında mali kesimde hızlanan kriz koşullarını engellememiştir.

Türkiye imalat sanayinde devlet kesimi sermaye birikiminde önemli rol oynamıştır. İncelenen dönem itibariyle devletin faaliyette bulunduğu alanlarda kâr hadleri daha yüksektir. Bu nedenle dünya kapitalist sisteminin estirdiği yeni-liberal politikalar ışığında uygulamaya konulan 1980'den sonraki ihracata dayalı birikim modeliyle devlet, ekonomik faaliyette bulunduğu kâr hadleri yüksek alanlardaki girişimlere sabit sermaye yatırımları yapmayarak terk etmeye, KİT'leri de

özelleştirme yaklaşımı içinde sermaye sınıfına devretmeye ve özel kesimi için sermaye birikimini hızlandırmaya girişmiştir. Böylece devletin izlediği KİT politikaları önceden kârlı olan bu kuruluşları yıkıma uğratmıştır. Devletin sanayi yatırımlarından çekildiği özel sektörün de bu alanda yatırım yapmayarak kaynaklarını devlete borç verdiği bir "sanayisizleşme" süreci başlamıştır.

Türkiye imalat sanayi için yapılan bu ampirik çalışmada da görüldüğü üzere üretim sürecinde sermaye birikiminin genişlemeye başlamasıyla birlikte çelişkilerinin de ortaya çıkmış olması önemlidir. 1963-1994 döneminde Türkiye imalat sanayinde sermaye birikimini hızlandırmak için emek verimliliğinin artırılması amacıyla makineleşmeye gidilmiş ve emek verimliliği artmıştır, emeğin verimliliğinin artması artık-değer oranını da artırmıştır. Artık-değer oranının artması, sermaye birikiminde bir genişleme yaratmış bu da sermayenin organik bileşiminde artışa yol açmıştır. Yükselen organik bileşim kâr hadlerinde düşüş ivmesi yaratmıştır.

Kâr hadleri, emek üretkenliğinin düştüğü, artık-değer oranının azaldığı bir dönemde değil, aksine, emek üretkenliğinin arttığı, artık-değer oranının yükseldiği bir dönem düşme eğilimindedir. Çünkü sermayenin organik bileşimindeki yükselme bütün bu etmenlerin artış hızından daha yüksektir. Türkiye kapitalizmi, 1960'larda bu yana gelen sermaye birikimi sürecindeki yapısal sorunları ve içsel çelişkilerini 1980'lerde sermayenin genişleyen üretim sürecinde kâr hadlerini artırmış olsa da derinlemesine bir çözüm sağlayamamıştır. Birikim sürecindeki canlanma, krizin belirtilerini taşıyan çelişkileri giderememiş, üretken yatırımların sürekli azalmasını ve işsizliğin artmasını engelleyememiştir.

Dünya kapitalizminin gelişimi daralma ve canlılık dönemlerinin birbirini düzenli olarak izlemesi içsel bir yasallığa tâbidir. İncelenen dönem içinde, Türkiye kapitalizminin de aynı bir tür çevrimsel gelişmeyi düzenli olarak ortaya koyduğu görülmektedir.

Sonuçta incelenen dönemde Türkiye'de kapitalist sermaye birikimi krizinde, dolaşım sürecindeki çelişkilerin, yani, eksik tüketim ve orantısızlık krizinin belirleyici olmadığı, asıl belirleyici etmenin üretim sürecindeki çelişkilerin, yani sermayenin organik bileşiminin yükselerek kâr oranını düşürmesi olduğu anlaşılmaktadır.

Tablo 1
Türkiye İmalat Sanayi Verileri (1000 TL)

Yıl	Sektör	A	B	C	Ç	D	E	F	G	H	I	İ	J	K	L	M	N	O	Ö	P
1963	T	2075	0	10355	13000	19636	6636	0.16	1.95	11.25	0.61	0.02	0.00	0.03	0.0069	100.0	100.0	31.3	0.00	
	D	1060	0	6660	5175	8673	3498	0.16	1.98	11.16	0.60	0.03	0.00	0.05	0.0079	100.0	100.0	30.3	0.00	
	O	1015	0	3696	7825	10963	3138	0.15	1.91	11.35	0.62	0.02	0.00	0.02	0.0062	100.0	100.0	32.3	0.00	
1964	T	2521	1016	12296	14601	22449	7848	0.16	1.87	10.67	0.60	0.02	0.00	0.04	0.0074	106.5	104.1	31.7	4.53	
	D	1238	653	7633	5519	9570	4051	0.17	1.96	10.63	0.60	0.03	0.00	0.05	0.0084	106.4	104.5	30.1	6.82	
	O	1283	364	4664	9083	12879	3797	0.15	1.78	10.71	0.60	0.02	0.00	0.02	0.0066	107.5	107.3	33.3	2.82	
1965	T	2891	1023	13738	15482	25676	10193	0.21	2.29	10.11	0.65	0.03	0.12	0.04	0.0080	115.0	109.5	28.2	3.99	100
	D	1426	566	8004	6043	11486	5443	0.23	2.54	9.85	0.66	0.03	0.14	0.05	0.0091	114.9	102.7	26.0	4.93	100
	O	1465	457	5733	9439	14190	4750	0.18	2.05	10.36	0.63	0.02	0.10	0.03	0.0072	116.0	124.6	30.6	3.22	100
1966	T	3182	1586	15202	18037	29484	11447	0.21	2.36	10.45	0.66	0.03	0.14	0.04	0.0082	118.5	113.5	28.0	5.38	119
	D	1615	1100	8026	7183	13308	6125	0.24	2.54	9.42	0.67	0.04	0.17	0.05	0.0095	120.3	95.2	26.6	8.27	126
	O	1567	486	7176	10853	16176	5323	0.17	2.17	11.51	0.64	0.02	0.11	0.03	0.0072	117.2	147.5	29.7	3.00	114
1967	T	3528	1161	17094	19360	33191	13831	0.24	2.68	10.33	0.68	0.03	0.16	0.04	0.0085	122.0	118.5	25.6	3.50	138
	D	1735	530	7991	7200	15261	8061	0.35	3.42	8.75	0.74	0.05	0.23	0.04	0.0098	123.8	90.8	21.6	3.48	166
	O	1792	631	9104	12159	17930	5770	0.15	1.97	11.86	0.61	0.02	0.11	0.04	0.0075	121.7	169.8	31.1	3.52	114
1968	T	3923	1276	18767	19919	33948	14029	0.22	2.34	9.86	0.65	0.03	0.15	0.04	0.0089	128.0	122.7	27.6	3.76	132
	D	1898	749	7922	6720	14440	7720	0.33	2.86	7.71	0.70	0.04	0.21	0.04	0.0103	130.4	86.7	24.2	5.19	150
	O	2025	527	10846	13199	19509	6310	0.14	1.85	11.87	0.59	0.02	0.12	0.04	0.0079	127.6	187.7	31.6	2.70	118
1969	T	4256	0	21320	22531	39910	17380	0.25	2.83	10.30	0.69	0.04	0.18	0.05	0.0090	129.7	130.2	24.6	0.00	155
	D	2095	0	8941	6763	17225	10461	0.44	3.78	7.49	0.76	0.05	0.25	0.04	0.0103	131.0	89.0	20.1	0.00	186
	O	2160	0	12379	15767	22685	6918	0.14	1.92	13.03	0.60	0.03	0.13	0.05	0.0080	129.7	204.1	31.3	0.00	126
1970	T	4989	2497	23799	23019	41072	18053	0.23	2.38	9.38	0.66	0.04	0.18	0.05	0.0099	142.0	135.8	26.6	6.08	158
	D	2134	734	8243	7465	17550	10085	0.42	3.53	7.36	0.75	0.05	0.29	0.04	0.0115	145.9	89.7	20.4	4.18	210
	O	2855	1763	15556	15554	23522	7968	0.13	1.52	10.90	0.54	0.02	0.13	0.05	0.0089	144.4	216.1	34.5	7.50	126
1971	T	5560	2777	27751	25621	46309	20688	0.23	2.47	9.60	0.66	0.04	0.19	0.05	0.0107	154.3	154.3	25.5	6.00	166
	D	2302	1202	8507	8518	20106	11589	0.46	3.85	7.40	0.76	0.06	0.28	0.04	0.0116	147.1	86.6	18.8	5.98	208
	O	3259	1575	19243	17103	26203	9099	0.12	1.50	11.15	0.54	0.03	0.14	0.06	0.0102	164.6	267.0	33.9	6.01	139
1972	T	6229	1841	28983	28646	49840	21194	0.21	2.17	9.25	0.64	0.04	0.18	0.05	0.0108	156.2	145.7	25.9	3.69	155
	D	2788	683	8734	9027	20026	10998	0.38	2.79	6.37	0.71	0.05	0.26	0.04	0.0131	166.4	83.0	22.4	3.41	190
	O	3440	1158	20250	19619	29814	10196	0.13	1.67	11.59	0.56	0.03	0.14	0.06	0.0095	154.1	249.1	29.8	3.88	137
1973	T	6476	2718	32675	32895	52619	19724	0.16	1.79	10.12	0.59	0.03	0.14	0.05	0.0105	150.8	152.5	28.2	5.16	116
	D	2483	679	9393	9897	19454	9557	0.30	2.66	7.77	0.69	0.04	0.21	0.04	0.0114	144.7	87.2	22.3	3.49	155
	O	3993	2039	23282	22998	33166	10167	0.10	1.25	11.59	0.49	0.03	0.10	0.06	0.0100	161.4	258.4	33.8	6.15	101

Tablo 1 (devamı)

Yıl	Sektör	A	B	C	D	E	F	G	H	I	İ	J	K	L	M	N	O	Ö	P	R
	T	7596	5323	39041	39473	62437	22964	0.16	1.77	10.34	0.58	0.03	0.23	0.06	0.0113	163.0	167.9	27.7	8.53	198
1974	D	2951	2091	11312	13414	24951	11537	0.29	2.72	8.38	0.70	0.05	0.53	0.05	0.0128	161.8	98.8	21.4	8.38	389
	O	4645	3232	27729	26059	37486	11427	0.09	1.16	11.58	0.47	0.03	0.15	0.06	0.0106	171.1	280.5	34.0	8.62	147
	T	8675	5004	52437	51730	81031	29301	0.16	2.08	12.01	0.61	0.04	0.29	0.08	0.0128	184.2	223.1	30.0	6.18	244
1975	D	3499	2262	13564	16560	31371	14812	0.32	3.04	8.61	0.72	0.06	0.60	0.06	0.0146	184.9	114.1	24.0	7.21	440
	O	5176	2742	38872	35171	49660	14489	0.09	1.42	14.31	0.51	0.03	0.19	0.09	0.0118	191.3	394.5	36.2	5.52	185
	T	11303	5060	61619	54697	88074	33376	0.15	1.68	10.29	0.57	0.05	0.25	0.09	0.0162	233.9	255.6	34.3	5.75	210
1976	D	4979	2190	15008	18840	30702	11861	0.16	1.23	6.80	0.52	0.05	0.24	0.06	0.0195	246.9	118.5	42.5	7.13	175
	O	6323	2870	46610	35857	57372	21515	0.14	2.03	13.04	0.60	0.05	0.25	0.11	0.0144	232.8	471.3	29.8	5.00	248
	T	13011	6816	66936	58536	94516	35980	0.14	1.51	9.64	0.55	0.05	0.28	0.09	0.0171	245.7	253.3	37.1	7.21	239
1977	D	5614	2626	16050	20128	34482	14354	0.19	1.41	6.44	0.55	0.05	0.31	0.06	0.0199	252.3	114.8	40.1	7.61	228
	O	7397	4191	50887	38407	60034	21626	0.12	1.58	12.07	0.54	0.04	0.26	0.11	0.0154	249.5	471.4	35.1	6.98	260
	T	13249	5341	63016	49897	83309	33412	0.13	1.28	8.52	0.51	0.04	0.24	0.08	0.0173	248.6	237.0	36.1	6.41	209
1978	D	5624	2033	16187	16309	27507	11198	0.13	0.85	5.78	0.43	0.04	0.24	0.06	0.0199	252.0	115.5	45.7	7.39	174
	O	7625	3308	46829	33588	55801	22213	0.14	1.61	10.55	0.55	0.05	0.25	0.10	0.0157	255.1	430.2	31.2	5.93	248
	T	13590	6838	57432	43411	70093	26682	0.09	0.75	7.42	0.38	0.03	0.17	0.07	0.0175	251.7	213.1	38.8	9.76	149
1979	D	6027	2309	14746	14514	23328	8815	0.06	0.34	4.86	0.23	0.03	0.16	0.05	0.0205	259.8	101.2	52.0	9.90	114
	O	7563	4529	42686	28898	46765	17867	0.10	1.08	9.46	0.46	0.04	0.19	0.09	0.0156	253.5	392.8	32.2	9.68	185
	T	10562	6793	52641	44812	70953	26141	0.12	1.23	9.23	0.50	0.03	0.17	0.07	0.0134	193.3	193.1	30.7	9.57	147
1980	D	4911	2773	13880	17671	28233	10563	0.14	1.01	6.42	0.47	0.04	0.19	0.05	0.0171	216.7	97.5	35.3	9.82	135
	O	5651	4020	38761	27142	42720	15578	0.11	1.41	11.66	0.51	0.03	0.16	0.08	0.0113	183.4	345.4	27.6	9.41	163
	T	11487	8112	46401	55050	87975	32925	0.17	1.66	8.83	0.58	0.04	0.20	0.06	0.0144	207.3	167.8	27.1	9.22	175
1981	D	5103	4304	14369	20549	35613	15064	0.23	1.81	6.84	0.61	0.06	0.28	0.05	0.0188	238.2	106.8	26.3	12.09	207
	O	6384	3808	32032	34501	52362	17861	0.14	1.55	10.42	0.55	0.03	0.17	0.06	0.0121	196.6	270.9	27.7	7.27	165
	T	12165	4370	47433	63906	100105	36199	0.18	1.78	9.15	0.60	0.04	0.23	0.06	0.0147	211.6	165.4	25.1	4.37	196
1982	D	4917	1948	14572	25283	40948	15665	0.22	2.04	8.11	0.64	0.06	0.31	0.05	0.0185	234.4	110.6	23.6	4.76	224
	O	7248	2424	32841	38631	59178	20547	0.15	1.61	9.86	0.57	0.04	0.19	0.06	0.0129	209.1	260.1	26.3	4.10	192
	T	11977	5474	48766	69593	105692	36099	0.17	1.81	9.88	0.60	0.04	0.23	0.06	0.0139	200.1	163.3	24.8	5.18	193
1983	D	4725	1971	14863	26538	42017	15479	0.22	2.12	8.76	0.65	0.06	0.32	0.05	0.0169	214.7	107.5	23.3	4.69	231
	O	7252	3516	33954	43255	64019	20764	0.14	1.63	10.65	0.57	0.04	0.19	0.06	0.0124	201.6	259.2	26.0	5.49	187
	T	10959	6681	50013	78774	114168	35395	0.16	2.00	11.75	0.62	0.04	0.20	0.06	0.0123	177.2	162.0	23.5	5.85	174
1984	D	3989	2728	15314	29864	43389	13525	0.18	2.20	11.33	0.65	0.05	0.27	0.05	0.0143	181.1	110.7	22.9	6.29	198
	O	6970	3956	34541	48870	70725	21856	0.15	1.89	11.97	0.60	0.04	0.18	0.06	0.0114	184.7	251.4	23.8	5.59	176

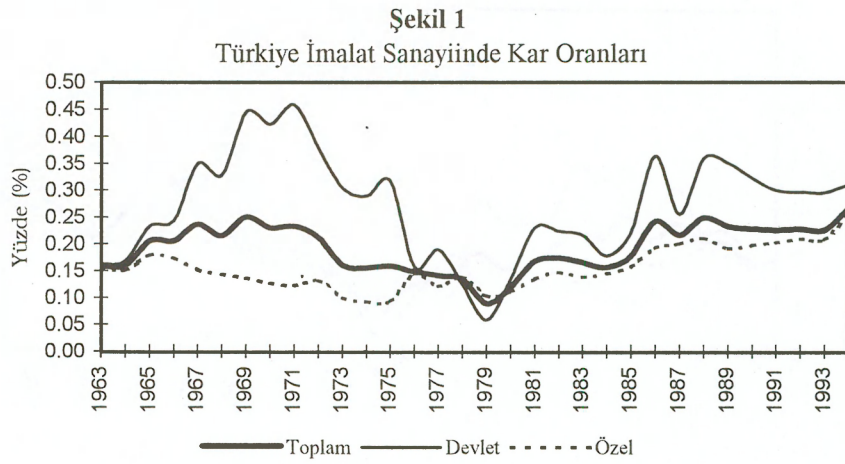
Tablo I (devamı)

Yıl	Sektör	A	B	C	D	E	F	G	H	I	I	J	K	L	M	N	O	Ö	P	R
1985	T	10868	6952	50505	85180	124826	39646	0.18	2.42	12.48	0.66	0.04	0.23	0.05	0.0117	168.8	157.2	21.2	5.57	194
	D	3626	2625	14956	29601	44591	15090	0.22	2.96	12.29	0.71	0.05	0.32	0.05	0.0131	166.5	109.3	18.6	5.87	233
	O	7242	4323	35507	55519	80050	24531	0.16	2.14	12.57	0.63	0.04	0.19	0.05	0.0111	180.3	242.7	22.8	5.40	192
1986	T	10720	7499	63340	84866	137282	52416	0.24	3.59	13.83	0.74	0.06	0.29	0.07	0.0114	163.6	193.7	16.1	5.46	251
	D	3423	2427	20247	23620	45286	21666	0.36	5.03	12.82	0.80	0.08	0.44	0.07	0.0126	160.3	151.0	12.9	5.36	321
	O	7297	5046	42853	60714	91560	30846	0.19	2.93	14.19	0.69	0.05	0.24	0.06	0.0108	175.7	283.4	18.2	5.51	238
1987	T	11842	8152	70124	105287	161231	55944	0.22	3.43	14.81	0.73	0.06	0.30	0.07	0.0122	175.2	208.0	17.3	5.06	259
	D	3650	1957	22649	32978	52966	19988	0.26	4.17	15.24	0.76	0.07	0.41	0.08	0.0136	172.7	170.6	17.0	3.69	299
	O	8192	5991	46792	71095	106859	35764	0.20	3.08	14.39	0.71	0.05	0.26	0.07	0.0116	188.3	295.3	17.4	5.61	262
1988	T	11588	10832	67026	101442	161427	59985	0.25	3.89	14.54	0.75	0.06	0.32	0.07	0.0115	165.4	191.7	15.4	6.71	270
	D	3325	4295	21454	29262	53083	23821	0.36	5.84	15.25	0.82	0.09	0.50	0.08	0.0127	160.8	165.1	13.0	8.09	367
	O	8262	6587	44794	70324	106769	36445	0.21	3.14	13.93	0.71	0.05	0.26	0.06	0.0111	179.3	266.9	16.7	6.17	255
1989	T	14705	10238	65762	105682	167098	61416	0.23	2.95	11.66	0.71	0.06	0.33	0.06	0.0144	207.4	185.9	19.0	6.13	279
	D	4793	4364	20221	29132	53956	24823	0.35	3.97	10.30	0.77	0.10	0.57	0.08	0.0188	238.7	160.3	17.6	8.09	415
	O	9912	5977	44670	74489	111435	36946	0.19	2.50	12.02	0.67	0.05	0.26	0.06	0.0129	209.6	259.4	19.7	5.36	255
1990	T	18885	11668	77677	108646	178352	69707	0.23	2.49	9.87	0.67	0.07	0.36	0.08	0.0184	265.8	219.1	23.1	6.54	312
	D	5591	4506	17922	29200	52664	23463	0.32	3.04	8.43	0.72	0.09	0.54	0.07	0.0224	283.7	144.8	21.9	8.56	398
	O	13294	7176	58536	78189	124139	45951	0.20	2.24	10.28	0.65	0.06	0.31	0.08	0.0172	278.6	336.8	23.7	5.78	310
1991	T	21333	11285	96655	110227	187979	77752	0.23	2.42	9.70	0.66	0.08	0.46	0.10	0.0226	325.8	295.8	25.0	6.00	393
	D	7503	3766	22556	26926	52635	25710	0.30	2.28	6.59	0.66	0.11	0.65	0.10	0.0316	401.0	191.9	28.0	7.16	476
	O	13830	7464	72859	81984	133632	51648	0.20	2.47	11.20	0.66	0.07	0.40	0.10	0.0196	317.6	459.5	23.6	5.59	397
1992	T	21014	13779	130083	124996	215758	90762	0.23	3.01	12.14	0.70	0.09	0.51	0.13	0.0215	309.2	383.6	22.5	6.39	437
	D	7437	5076	29503	27301	55274	27972	0.30	2.56	7.84	0.68	0.12	0.74	0.13	0.0327	414.2	261.6	27.2	9.18	545
	O	13577	8678	98832	95930	158106	62177	0.21	3.22	14.35	0.70	0.08	0.44	0.13	0.0181	293.0	585.7	20.5	5.49	443
1993	T	21269	16017	161998	144697	248123	103427	0.23	3.48	14.42	0.72	0.11	0.59	0.17	0.0218	314.4	479.9	21.2	6.46	502
	D	7125	4772	33921	29558	59259	29701	0.30	2.93	8.97	0.70	0.14	0.87	0.16	0.0334	422.8	320.6	27.1	8.05	638
	O	14144	11097	124692	112019	184642	72623	0.21	3.69	16.74	0.72	0.10	0.51	0.16	0.0186	301.4	729.7	19.1	6.01	509
1994	T	16333	15022	120480	131726	225606	93880	0.27	4.38	15.44	0.76	0.10	0.56	0.13	0.0175	252.2	372.9	16.1	6.66	481
	D	5872	3329	24094	28470	53670	25200	0.31	3.09	8.95	0.72	0.13	0.78	0.12	0.0299	378.5	247.3	23.9	6.20	570
	O	10462	11380	93499	100409	167773	67364	0.26	4.99	18.53	0.78	0.09	0.50	0.13	0.0142	230.4	565.5	13.6	6.78	499

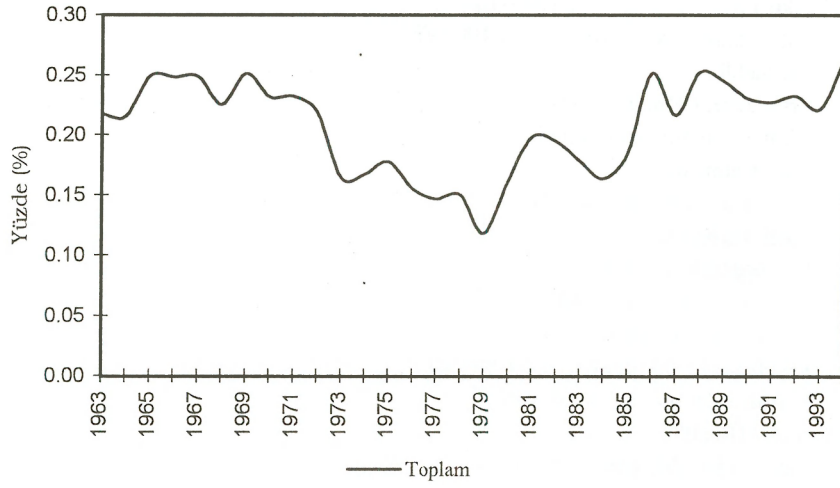
Kaynak: DIE, Türkiye İmalat Sanayi Göstergeleri.

Not: 1993-1994 Yılı Geçicidir.

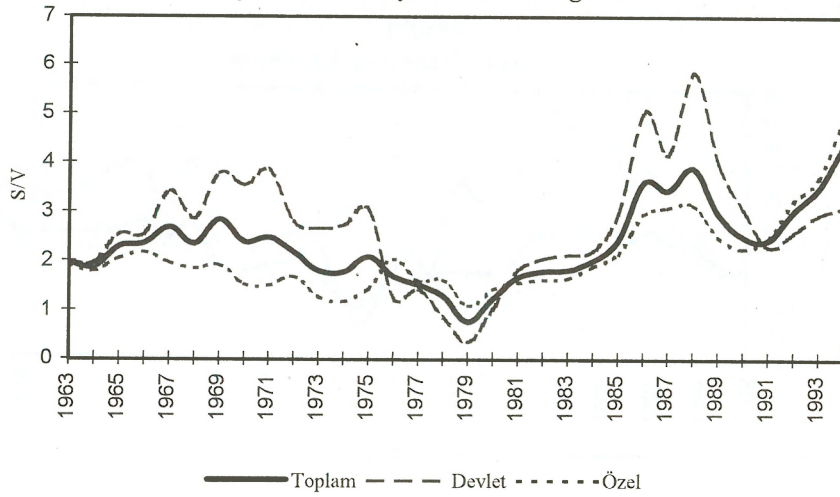
- A Ödenen yıllık maaş ve ücretler 1963 = 100 TÜFE (/1000TL)
 B Stok değişimleri 1963 =100 TEFE (/1000 TL)
 C Sabit sermaye stoku 1963 =100 TEFE (/1000 TL)
 Ç Hammaddeler 1963 = 100 TEFE (/1000 TL)
 D Çıktı 1963 = 100 TEFE (/1000TL)
 E Katma değer 1963 = 100 TEFE (/1000 TL)
 F Kar haddi
 G Artık değer (Sömürü) oranı
 H Sermayenin organik bileşimi
 I Kar / Katma değer
 İ Kişi başına düşen katma değer
 J Emek verimliliği
 K Kişi başına sabit sermaye stoku
 L Kişi başına ödenen ücretler
 M Kişi başına ödenen ücret endeksi
 N Kişi başına sabit sermaye stoku endeksi
 O Katma değer içindeki ücret oranı
 Ö Stok / Üretim
 P Emek verimliliği artış oranı

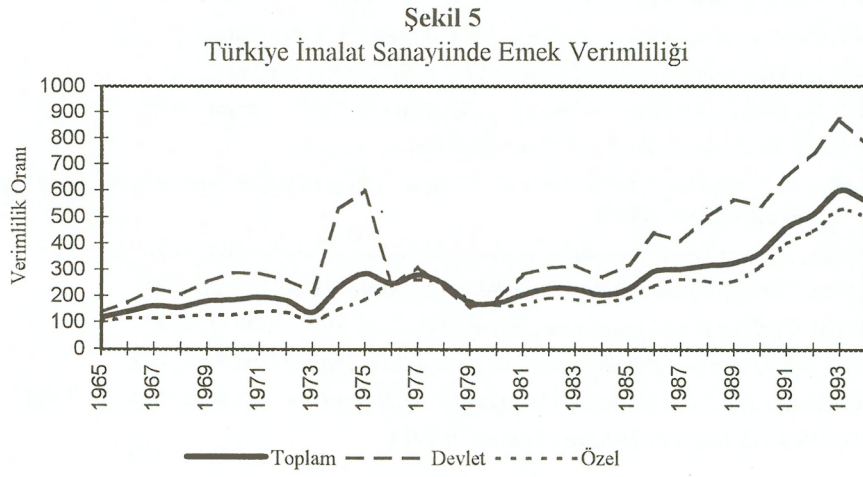
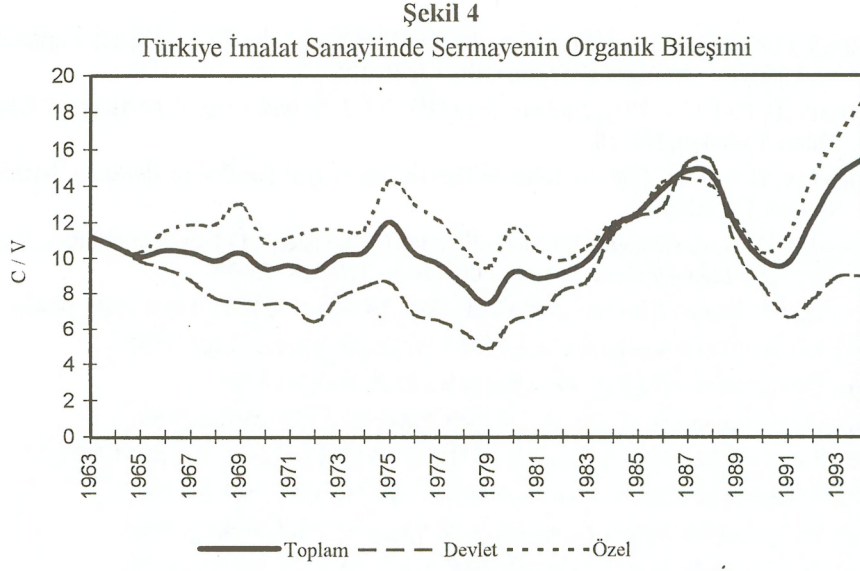


Şekil 2
Türkiye İmalat Sanayiinde Düzeltilmiş Kar Oranları



Şekil 3
Türkiye İmalat Sanayiinde Artık-Değer Oranı





Kaynaklar

- ARIN, T. (1986), "Kapitalist Düzenleme, Birikim Rejimi ve Kriz (II): Azgelişmiş Kapitalizm ve Türkiye", *Onbirinci Tez Kitap Dizisi* 3, 86-125.
- BATIREL, Ö. F.- İ. U. (1991), *Türkiye 'de ve OECD Ülkelerinde Vergi Yüğü*, İstanbul Ticaret Odası Yayınları, No: 10.
- BORATAV, K. (1991), *1980' li Yıllarda Türkiye 'de Sosyal Sınıflar ve Bölüşüm*, İstanbul, Gerçek Yayınları.
- (1992), "Uzun Dönemli İktisat (Politikaları) Yönelişleri", 17 İktisatçılar Haftası, *İktisat Dergisi*, Mayıs-Haziran-Temmuz, Özel Sayı, 326-328: 75-99.
- DİE, *Türkiye İstatistik Yıllığı* 1968, 1970, 1973, 1975, 1977, 1979, 1985, 1988 Yılları
- DİE, *Türkiye İmalat Sanayi İstatistiği 1987*, Yayın No:1454, Ankara, 1989.
- DİE, *Türkiye İstatistik Yıllığı 1989*, Yayın No:1405, Ankara, 1989.
- DİE, *Türkiye İmalat Sanayi İstatistiği 1988*, Yayın No:1486, Ankara, 1990.
- DİE, *Türkiye Ekonomik Göstergeleri 1923-1990*, Yayın No:1472, Ankara, 1992.
- DİE, *Türkiye İmalat Sanayi İstatistiği 1989*, Yayın No:1505, Ankara, 1992.
- DİE, *Türkiye İmalat Sanayi İstatistiği 1990*, Yayın No:1671, Ankara, 1993.
- DİE, *Türkiye İmalat Sanayi İstatistiği 1991*, Yayın No:1705, Ankara, 1995.
- DİE, *Hane halkı Tüketim Harcamaları Anket Sonuçları 1994*, Yayın No:2030, Ankara 1997.
- DİE, *Türkiye Ekonomik Göstergeleri 1923-1995*, Yayın No:2102, Ankara, 1997.
- DPT, *Türkiye Temel Ekonomik Göstergeler*, Mayıs 1989, Ankara, 1989.
- DPT, *Türkiye Temel Ekonomik Göstergeler*, Nisan 1991, Ankara, 1991.
- DPT, *Türkiye Temel Ekonomik Göstergeler*, Eylül 1995, Ankara, 1995.
- DPT, *Türkiye Temel Ekonomik Göstergeler*, Haziran 1997, Ankara, 1997.
- DPT, *I-II-III-IV-V-VI Beş Yıllık Plan Programları*, Ankara.
- FRANK, A. G. (1984), "Dünya Krizi ve Dönüşüm", *Yapıt Toplumsal Araştırmalar Dergisi*, 7, (Ekim-Kasım), 45-65.
- HDTM, *Türkiye Temel Ekonomik Göstergeler*, Eylül 1991, Ankara, 1991.
- HDTM, *Türkiye Temel Ekonomik Göstergeler*, Aralık 1994, Ankara, 1994.
- HDTM, *Türkiye Temel Ekonomik Göstergeler*, Ocak 1997, Ankara, 1997.
- İSO, *Türkiye 'nin 500 Büyük Sanayii Kuruluşu*, ISO Dergisi özel Sayı, 1992.
- İSO, *İmalat Sanayi Sektörünün Durumu, Üretim Kapasitesi Kullanım Oranları*, 1993.
- İSO, *1994 Yılı Başında Türkiye Ekonomisi*, 1994.

- İTO, *Ekonomik Rapor*, İstanbul Ticaret Odası Yayın No:26, 1991
- İTO, *Ekonomik Rapor*, İstanbul Ticaret Odası Yayın No:36, 1997
- KEPENEK, Y. ve YENTÜRK, N. (1994), *Türkiye Ekonomisi*, 6 Basım, Remzi Yayınları, Ankara.
- KIZILYALLI, H. (1989), “Dış Ekonomik İlişkilerde Yapı Değişikliği”, 13 İktisatçılar Haftası, *İktisat Dergisi, Özel Sayı*, Mayıs-Haziran, 282-283 (Mayıs-Haziran): 118-21.
- KIRMANOĞLU, H., TUNCER, N., ÖNDER, İ. ve KAZGAN, G. (1992), *Türkiye’de Gelir Bölüşümünü Bozan Etkenler ve İyileştirilmesine İlişkin Politikalar*, No: 222, Ankara, TOBB.
- KUTLAY, E., BOZKURT, Z. ÇULFAZ, A. (1977), *Türkiye İmalat Sanayiinde Sermaye İşgücü*, DPT Yayın No: 624, Ankara: DPT.
- MANDEL, E. (1991a), *Kapitalist Gelişmenin Uzun Dalgaları*, 2. Basım, (Çev. Doğan Işık), İstanbul: Yazın Yayıncılık.
- (1991b), *Uluslararası Ekonomide İkinci Kriz*, (Çev.Yavuz Alagon), İstanbul, Koral Yayınları.
- MARX, K. (1979), *Kapital C.II*, 2.Basım, (Çeviren Alaattin Bilgi), Ankara: Sol Yayınları.
- (1978), *Kapital C.III*, 1.Basım, (Çeviren Alaattin Bilgi), Ankara: Sol Yayınları.
- ÖNER, E.(1994), “Kamu Kesimi Gelir-Harcama ve Borçlanma Gereği: Genel Değerlendirme (1975-93)”, *Kamu Kesimi Finansman Açılımları, X. Türkiye Maliye Sempozyumu*.
- Petrol İş 1992 Yıllığı* (1993), Petrol İş Sendikası Yayını, No: 33, İstanbul: Petrol-İş.
- Petrol İş 1995-1996 Yıllığı* (1997), Petrol İş Sendikası Yayını, No :44, İstanbul: Petrol-İş.
- SAVRAN, S. (1985), “24 Ocak’tan Enokraziye”, *İktisat Dergisi*, 242: 11-8.
- (1992), *Türkiye’de Sınıf Mücadeleleri 1919-1980*, C.I, 1.Basım, İstanbul, Kardelen Yayınları.
- (1993), “Kriz Nedir ?”, *Petrol İş 1992 Yıllığı*, Petrol İş Sendikası Yayını, No: 33, İstanbul.
- (1994), “Türkiye Kapitalizminin Krizi”, *Sınıf Bilinci*, 15: 18-51.
- SHAIKH, A. (1986), “Günümüz Dünya İktisadi Bunalımı:Nedenleri ve Anlamı”, *On Birinci Tez Kitap Dizisi 1*, 2. Basım, 82-103.
- (1993), “Uzun Dalgaların Nedeni Olarak Azalan Kâr Oran: Teori ve Ampirik Kanıtlar”, *Petrol İş 1992 Yıllığı*, Petrol İş Sendikası Yayını, No: 33, İstanbul: Petrol-İş.
- TEMEL, A. (1982), *Toplam Tüketimin Maksimizasyonuna Yönelik İki Sektörlü Bir Optimizasyon Modeli Denemesi: 1980-2000*, Uzmanlık Tezi, DPT Yayını, Haziran.
- TONAK, A. (1980), “Artı-değer Oranı Ölçümü, ABD ve Türkiye”, *Toplum ve Bilim Dergisi*, (11), 12-48.

- (1991), “Marksist Teorinin Yenilenmesi (mi): Düzenleme Okulu Örneği”, *Onbirinci Tez Kitap Dizisi 11*, 111-21.
- TUNCER, N. (1988), “Türkiye’ de Kesimlerarası Kaynak Akımları ve Nispi Fiyatları: 1980-1986”, *İktisat Dergisi*, 285-86: 21-30.
- YILDIRIM, E. (1989), “Total Factor Productivity Growth in Turkish Manufacturing Industry Between 1963-1983: An Analysis“, *ODTÜ Gelişme Dergisi*, 16(3-4).
- YELDAN, E. (1995), “1994 Krizinin Yapısal Kaynakları”, *Cumhuriyet*, 18.10.1995.

Abstract

Capital accumulation and crisis in Turkey after 1980

The world capitalist accumulation process has been in a period of recession and crisis since the end of the 1960s. Although, at times, these crises appear to be surpassed, the contradictions of the capitalist system still remain. These contradictions reveal themselves in the tendency of a falling rate of profit and recessions. In other words, capitalist accumulation crisis stems from the workings of “the classical law” rather than exogenous supply shocks such as an increase in petroleum prices.

In this paper, I conceptualize the classical crisis theories . In explaining these theories, the starting point is the circular flow of capital in the capitalist accumulation process. This process can be analyzed in two parts: first, the contradictions that arise during the circular flow of capital such as “under-consumption” and the “disproportionality” crisis; second, the contradictions that arise during the production process such as a “falling rate of profit” and the “profit squeezing” crisis.

After conceptualizing these theories of crisis, we turn to the manufacturing industry which is the engine of growth in the capitalist accumulation process. Using manufacturing industry data for the period 1963-1994, profit margins are found by calculating labor productivity, exploitation rates, “organic composition of capital” and “surplus value”. An examination of capital accumulation and economic crisis in Turkey since 1980 will be examined within the framework of our empirical findings. Thus, Turkey’s financial crisis will be analyzed using the tools of the classical theories of crisis.